

# KDiff3-håndbogen

Joachim Eibl <joachim.eibl snabela gmx.de>

Oversætter: Erik Kjær Pedersen

revision 0.9.90 (2006-05-14)

Ophavsret © 2002-2006 Joachim Eibl

Permission is granted to copy, distribute and/or modify this document under the terms of the GNU Free Documentation License, Version 1.2 or any later version published by the Free Software Foundation; with uden invariante afsnit, with uden tekster før omslaget, and with uden tekster efter omslaget. A copy of the license is included in afsnittet ved navn " Medvirkende og licens".

KDiff3 er et værktøj til sammenligning og sammenfletning af filer og mapper, som

- sammenligner og fletter to eller tre tekst-inddatafiler eller mapper sammen,
- viser forskellen linje-for-linje og tegn-for-tegn(!),
- sørger for en automatisk sammenfletningsfunktion,
- har en editor til behagelig løsning af sammenfletningskonflikter,
- tilbyder netværksgennemsigtighed via KIO,
- har valgmuligheder til at fremhæve eller skjule ændringer i blanke tegn eller kommentarer,
- understøtter Unicode, UTF-8 og andre tegnsæt,
- udskriver forskelle,
- understøtter versionshåndteringsnøgleord og historiksammenfletning.

Dette dokument beskriver KDiff3 version 0.9.98.

---

## Indholdsfortegnelse

### 1. Indledning

[Endnu en sammenligningsgrænseflade?](#)

[Skærmaftryk og funktioner](#)

[Flere funktioner](#)

[Linje-for-linje og tegn-for-tegn sammenligningsvisning](#)

[Se forskelle i blanke tegn med et blik](#)

[Trevejssammenligninger](#)

[Bekvem sammenfletning af to eller tre inddatafiler](#)

[Og ...](#)

### 2. Filsammenligning og fletning

[Kommandolinjeflag](#)

[Sammenlign to filer:](#)

Sammenflet to filer:

Sammenlign tre filer:

sammenflet tre filer:

Specialtilfælde: Filer med samme navn

Kommandolinje for at starte en mappesammenligning eller sammenfletning:

Andre kommandolinjeflag

Kommandolinjeflag som ignoreres

Dialogen Åbn

Indsæt eller slip inddata

Sammenlign filer og tolk informationen i inddatavinduerne

Informationslinje

Farvelægning

Sammenfatningssøjle

Oversigtssøjle

Justér linjer manuelt

Sammenfletning og editorvinduet for sammenfletning af uddata

Sammenfatningssøjlen

Indstil nuværende gruppe og synkronisér sammenfletnings- og sammenligningsvisningen position

Vælg inddata A, B eller C for nuværende konflikt og redigering

Vælg inddata A, B eller C for alle konflikter

Sammenflet automatisk nøgleord for versionshåndtering og historik (log)

Navigering og redigering

Automatisk fortsættelse

Markér, kopiér og indsæt

Gemmer

Søg efter strenge

Udskrift

Tilvalg

Skrifttype

Farver

Opsætning af editor

Opsætning af sammenligning og fletning

Mappefletning

Indstillinger for region og sprog

Diverse

Indstil genvejstaster

Præprocessorkommandoer

Basal **sed**

Eksempel på brug af **sed** i KDiff3

Rækkefølge for præprocessor-udførelse

Advarsel

### 3. Mappesammenligning og sammenfletning med KDiff3

Introduktion til mappesammenligning og sammenfletning

Start mappesammenligning eller sammenfletning

Sammenlign eller sammenflet to mapper:

Sammenlign eller sammenflet tre mapper:

Katalogsammenfletning af synlig information

[Navnesøjlen](#)  
[Søjlerne A/B/C og farvesammensætninger](#)

[Handlingssøjlen](#)

[Statussøjlen](#)

[Statistiske søjler](#)

[Vælg listede filer](#)

[Udfør en mappesammenfletning](#)

[Tilvalg for at sammenligne og sammenflette mapper](#)

[Andre funktioner i mappesammenfletningsvinduet](#)

[Opdelt eller fuldskræmstilstand](#)

[Sammenlign og sammenflette en enkelt fil](#)

[Sammenlign og sammenflet filer med forskellige navne](#)

#### 4. Diverse emner

[Netværksgennemsigthed via KIO](#)

[I/O-slaver](#)

[Hvordan man skriver URL'er](#)

[Muligheder med I/O-slaver](#)

[Brug KDiff3 som en Kpart](#)

#### 5. Spørgsmål og svar

#### 6. Medvirkende og licens

##### A. Installation

[Hvordan får man fat på KDiff3](#)

[Krav](#)

[Kompilering og installation](#)

## Kapitel 1. Indledning

### Indholdsfortegnelse

[Endnu en sammenligningsgrænseflade?](#)

[Skærmaftryk og funktioner](#)

[Flere funktioner](#)

[Linje-for-linje og tegn-for-tegn sammenligningsvisning](#)

[Se forskelle i blanke tegn med et blik](#)

[Trevejssammenligninger](#)

[Bekvem sammenfletning af to eller tre inddatafiler](#)

[Og ...](#)

## Endnu en sammenligningsgrænseflade?

Der eksisterer flere grafiske sammenligningsværktøjer. Hvorfor skal du vælge KDiff3? Lad mig fortælle dig hvorfor jeg skrev det.

KDiff3 blev påbegyndt fordi jeg var tvunget til at lave en svær sammenfletning. At sammensætte er nødvendigt når flere personer arbejder med samme fil i et projekt. En sammenfletning kan være delvis automatiseret, når sammenfletningsværktøjet ikke kun har adgang til de nye ændrede filer (som kaldes "grene"), men også originalfilen (som kaldes "basis"). Sammenfletningsværktøjet vælger automatisk en ændring som kun er udført i en gren. Når flere bidragydere ændrer samme linjer, detekterer sammenfletningsværktøjet en konflikt som skal løses manuelt.

Sammenfletningen var svær eftersom en bidragsyder havde ændret meget og rettet indrykningen mange steder. Den anden bidragsyder havde også ændret meget tekst i samme fil, hvilket forårsagede flere konflikter ved sammenfletningen.

Værktøjet som jeg dengang brugte viste kun ændrede linjer, men ikke hvad der var ændret indenfor linjen. Der fandtes heller ikke nogen information om hvor kun indrykningen var ændret. Sammenfletningen var et mindre mareridt.

Det var altså begyndelsen. Den første version kunne vise forskelle på en linje, og viste forskelle i blanke tegn. Senere kom mange andre funktioner til for at øge brugbarheden.

Hvis du for eksempel hurtigt vil sammenligne en tekst, kan du kopiere den til klippebordet og indsætte den i et af sammenligningsvinduerne.

En funktion som krævede en stor anstrengelse var funktionen for mappesammenligning og sammenfletning, som gjorde programmet til en næsten fuldstændig filsøger.

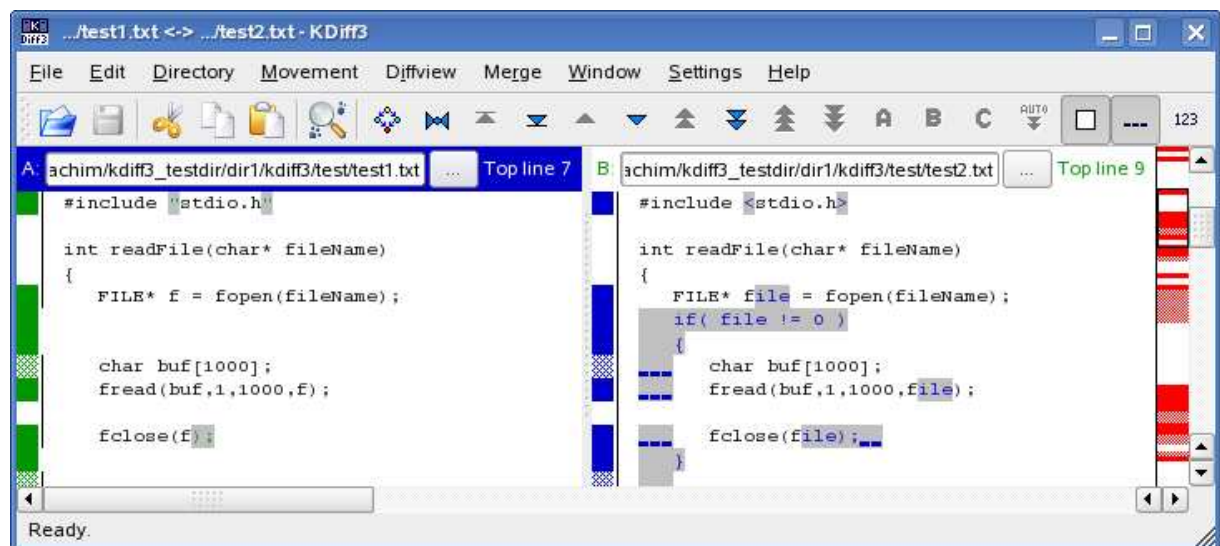
Jeg håber at KDiff3 også virker for dig. Hav det sjovt!

Joachim Eibl (2003)

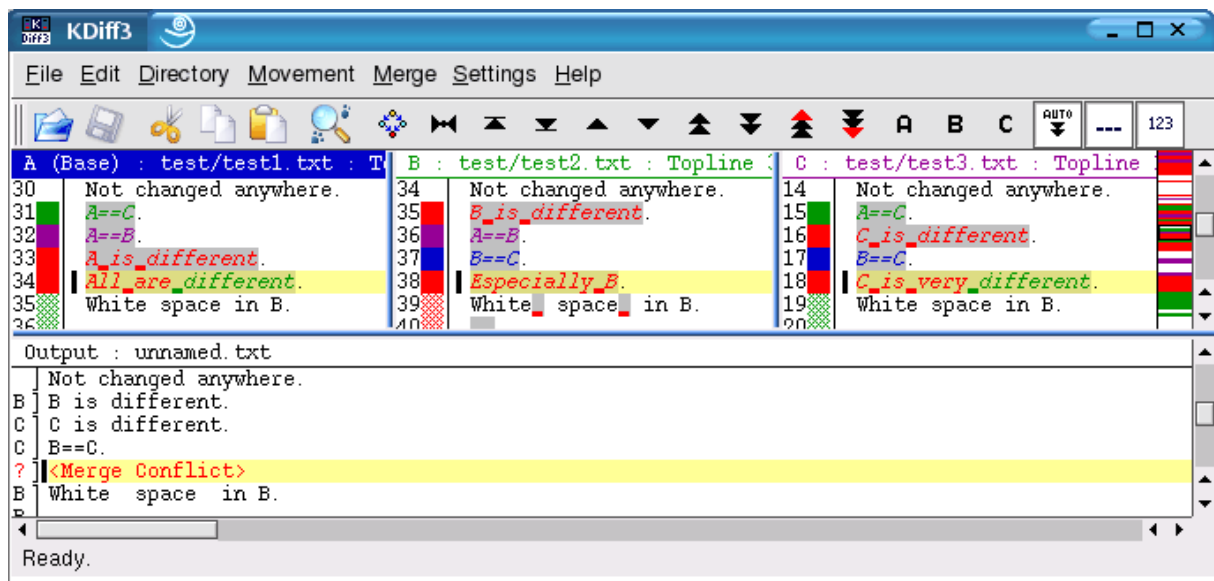
## Skærmaftryk og funktioner

Dette skærmaftryk viser forskellen mellem to tekstfiler

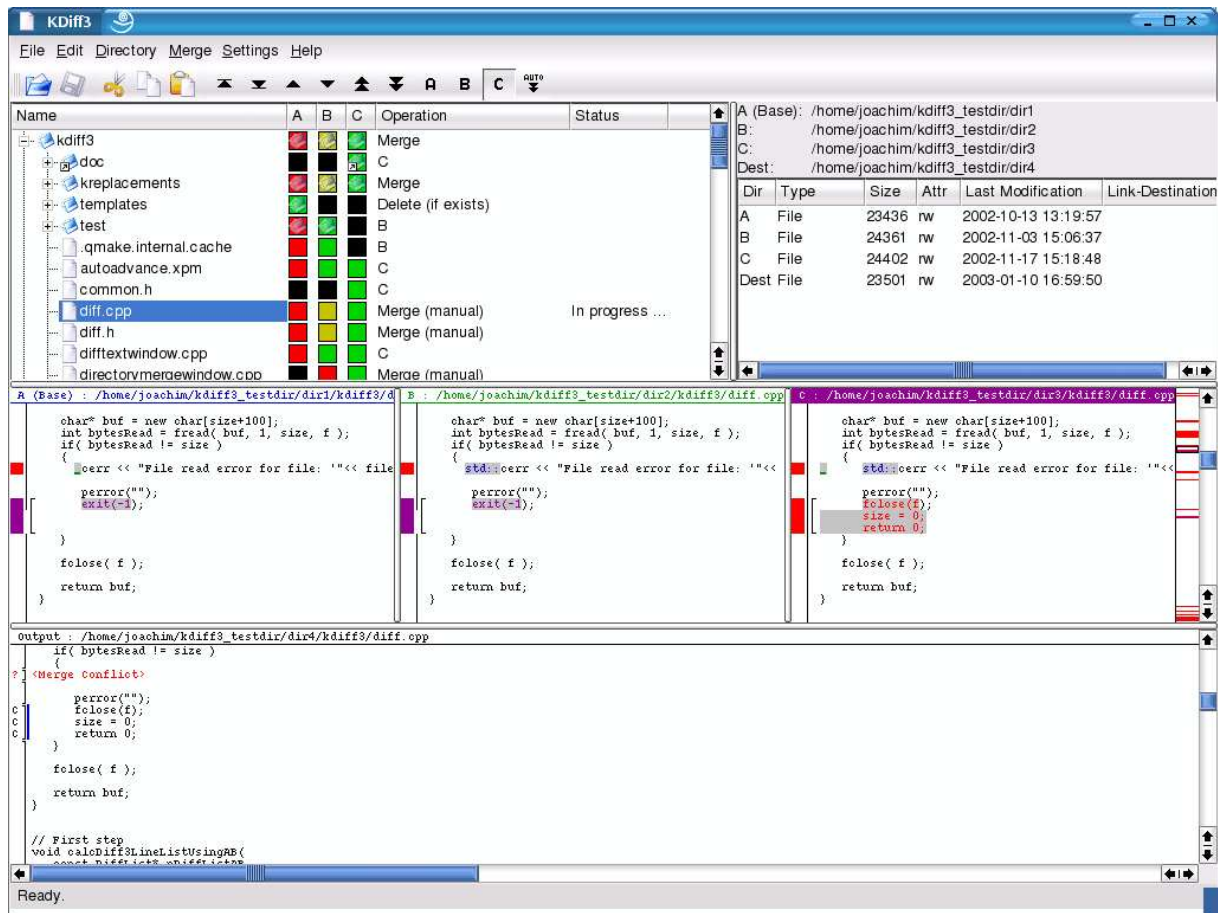
(Med en tidlig version af KDiff3):



Trevels sammenfletning understøttes fuldstændigt. Dette er nyttigt hvis to personer ændrer kode uafhængig af hinanden. Originalfilen (basen) bruges til at hjælpe KDiff3 med automatisk at vælge de rigtige ændringer. Sammenfletningseditoren under diff-vinduerne lader dig løse konflikter, mens uddata du vil få vises. Skærmbilledet viser tre inddatafiler som er ved at blive flettet sammen:



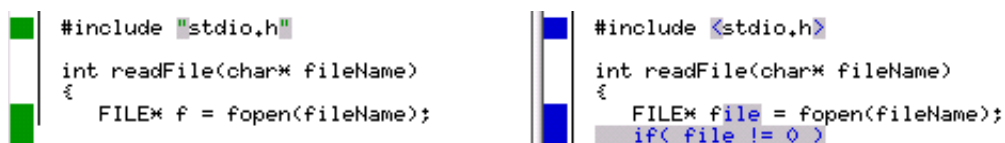
KDiff3 hjælper dig også med at sammenligne og sammenflette hele mapper. Dette skærmaftryk viser KDiff3 under en mappesammenfletning:



## Flere funktioner

### Linje-for-linje og tegn-for-tegn sammenligningsvisning

Ved at bruge mulighederne en grafisk farveskærm har, viser KDiff3 nøjagtigt hvad forskellene er. Når du skal lave mange kodegennemgange, vil du kunne lide dette.



### Se forskelle i blanke tegn med et blik

Mellemrum og tabulatorer som er forskellige ses. Når linjer kun er forskellige i mængden af blanke tegn ses det med et blik i sammendragssøjlen til venstre. (Ikke flere problemer hvis nogen ændrer indrykningen.)

```
char buf[1000];
fread(buf,1,1000,f);

fclose(f);
```

```
if( file != 0 )
char buf[1000];
fread(buf,1,1000,file);

fclose(file);
```

## Trevejssammenligninger

Analysér tre filer og se hvor de adskiller sig.

Venstre/midt/højre vindue kaldes A/B/C og har blå/grøn/magenta farve.

Hvis en fil er den samme og en anden anderledes for en linje, så viser farverne hvilken fil der er anderledes. Den røde farve betyder at begge de andre filer er forskellige.

```
Not changed anywhere.
A==C.
A==B.
A_is_different.
White space in B.
```

```
Not changed anywhere.
B_is_different.
A==B.
B==C.
White space in B.
```

```
Not changed anywhere.
A==C.
C_is_different.
B==C.
White space in B.
```

## Bekvem sammenfletning af to eller tre inddatafiler

KDiff3 kan bruges til at sammenflette to eller tre inddatafiler og sammenfletter automatisk så meget som muligt. Resultatet vises i et redigerbart vindue hvor de fleste konflikter kan løses med et enkelt museklik. Vælg knapperne A/B/C i værktøjslinjen for at vælge kilden som skal bruges. Du kan også vælge mere end en kilde. Eftersom udskriftsvinduet er en editor, kan til og med konflikter som behøver yderligere korrigerings løses her uden at kræve et andet værktøj.

### Og ...

- Hurtig navigering via knapper.
- Et museklik i sammendragssøjlen synkroniserer alle vinduer så samme position vises.
- Markér og kopiér fra hvilket som helst vindue, og indsæt i resultatvinduet for sammenfletning.
- Oversigtssøjle som viser hvor ændringer og konflikter er.
- Farverne kan justeres efter dine specifikke ønsker.
- Justerbar fanebladsstørrelse.
- Valgmulighed for at indsætte mellemrum i stedet for tabulator tegn.
- Åbn filer bekvemt via dialoger, eller angiv filnavn på kommandolinjen.
- Søg efter strenge i alle tekstvinduer. Find (Ctrl-F) og Find næste (F3).
- Vis linjenummer for hver linje.

- Indsæt klippebordet eller træk tekst til et inddatavindue for sammenligning
- Netværksgennemsigtighed via KIO.
- Kan bruges som en forskelsviser i KDevelop 3.
- Tekstombrydning af lange linjer.
- Støtte for Unicode, UTF-8 og andre kodninger.
- Støtte for sprog som læses fra højre til venstre.
- ...

## Kapitel 2. Filsammenligning og fletning

### Indholdsfortegnelse

#### Kommandolinjeflag

Sammenlign to filer:

Sammenflet to filer:

Sammenlign tre filer:

sammenflet tre filer:

Specialtilfælde: Filer med samme navn

Kommandolinje for at starte en mappesammenligning eller sammenfletning:

Andre kommandolinjeflag

Kommandolinjeflag som ignoreres

#### Dialogen Åbn

#### Indsæt eller slip inddata

#### Sammenlign filer og tolke informationen i inddatavinduerne

Informationslinje

Farvelægning

Sammenfatningssøjle

Oversigtssøjle

Justér linjer manuelt

#### Sammenfletning og editorvinduet for sammenfletning af uddata

Sammenfatningssøjlen

Indstil nuværende gruppe og synkronisér sammenfletnings- og sammenligningsvisningen position

Vælg inddata A, B eller C for nuværende konflikt og redigering

Vælg inddata A, B eller C for alle konflikter

Sammenflet automatisk nøgleord for versionshåndtering og historik (log)

#### Navigering og redigering

Automatisk fortsættelse

#### Markér, kopiér og indsæt

#### Gemmer

#### Søg efter strenge

#### Udskrift

#### Tilvalg

Skrifttype



Farver  
Opsætning af editor  
Opsætning af sammenligning og fletning  
Mappefletning  
Indstillinger for region og sprog  
Diverse  
Indstil genvejstaster  
Præprocessorkommandoer  
Basal sed  
Eksempel på brug af sed i KDiff3  
Rækkefølge for præprocessor-udførelse  
Advarsel

## Kommandolinjeflag

### Sammenlign to filer:

```
kdiff3 fil1 fil2
```

### Sammenflet to filer:

```
kdiff3 fil1 fil2 -m  
kdiff3 fil1 fil2 -o uddatafil
```

### Sammenlign tre filer:

```
kdiff3 fil1 fil2 fil3
```

### sammenflet tre filer:

```
kdiff3 fil1 fil2 fil3 -m  
kdiff3 fil1 fil2 fil3 -o uddatafil
```

Bemærk at *fil1* behandles som basis for *fil2* og *fil3*.

### Specialtilfælde: Filer med samme navn

Hvis alle filer har samme navn men er i forskellige mapper, kan du reducere hvor meget du skal skrive ved kun at angive filnavnet for den første fil. f.eks.:

```
kdiff3 kat1/filnavn kat2 kat3
```

### Kommandolinje for at starte en mappesammenligning eller sammenfletning:

Dette er meget lignende, men nu drejer det sig om mapper.

```
kdiff3 kat1 kat2  
kdiff3 kat1 kat2 -o målkat  
kdiff3 kat1 kat2 kat3  
kdiff3 kat1 kat2 kat3 -o målkat
```

For mappesammenligning og sammenfletning kan du fortsætte med at læse [her](#).

## Andre kommandolinjeflag

For at se alle tilgængelige kommandolinjeflag, skriv

```
kdiff3 --help
```

Eksempeluddata:

```
Vælgare:
-m, --merge           Sammenflet inddata.
-b, --base file       Eksplicit basisfil. For at virke sammen med visse værktøjer.
-o, --output file     Uddatafil. Betyder underforstået -m. F.eks.: -o ny_fil.txt
--out file            Uddatafil, igen. (for at virke med visse værktøjer.)
--auto               Ingen grafisk grænseflade hvis alle konflikter kan løses automatisk (kræver -o fil)
--gall              Løs ikke konflikter automatisk. (For at virke med andre værktøjer...)
--L1 alias1          Synlig erstatning af navn for inddatafil 1 (basis).
--L2 alias2          Synlig erstatning af navn for inddatafil 2.
--L3 alias3          Synlig erstatning af navn for inddatafil 3.
-L, --fname alias   Alternativ synlig erstatning af navn. Angiv dette en gang for al inddata.
--cs string          Sæt en indstilling ud af kraft. Anvend en gang for hver indstilling, f.eks. --cs "AutoAdvance=1"
--confighelp        Vis liste med indstillinger og nuværende værdier.
--config file        Anvend en anden indstillingsfil.
```

Flaget `-cs` lader dig justere et indstillingstilvalg som ellers kun kan justeres via indstillingsdialogerne. Men vær klar over at når KDiff3 afsluttes opbevares den ændrede værdi sammen med andre indstillinger. Med `--confighelp` kan du finde ud af navnene på tilgængelige tilvalg og nuværende værdier.

Via `--config` kan du angive en anden indstillingsfil. Hvis du ofte bruger KDiff3 med helt forskellige indstillinger tillader dette dig nemt at skifte mellem dem.

## Kommandolinjeflag som ignoreres

Mange personer vil bruge KDiff3 sammen med et versionshåndteringssystem, men når versionshåndteringssystemet kalder KDiff3 med kommandolinjeflag som KDiff3 ikke genkender, afsluttes KDiff3 med en fejl. Integrationsindstillingerne gør det muligt at angive kommandolinjeflag som skal ignoreres af KDiff3. De vises i brugshjælpen som i dette eksempel:

```
--foo                Ignorerer. (brugerdefineret)
```

*Kommandolinjeflag at ignorere:*

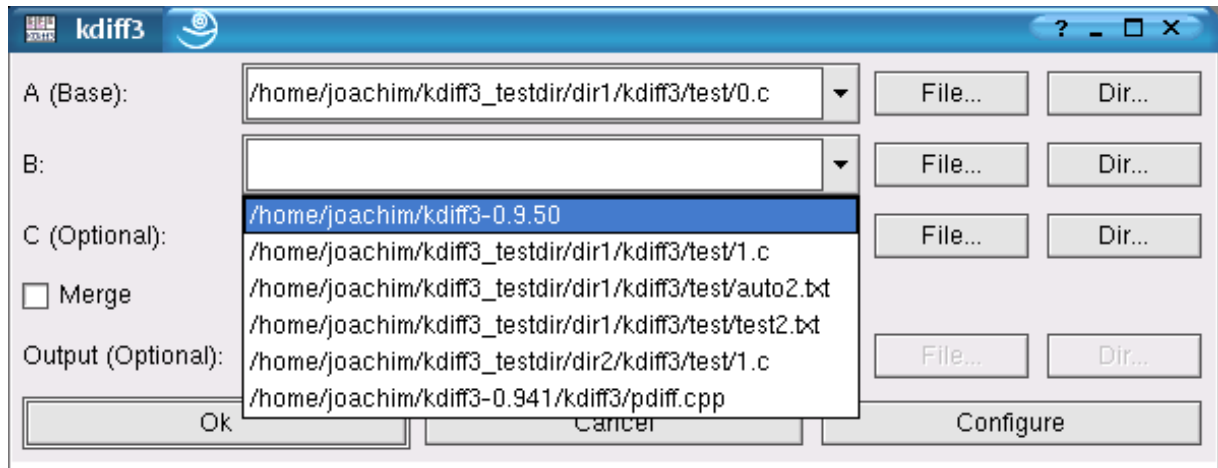
En liste med flag, adskilte med semikolon ';'. Når et af disse flag findes på kommandolinjen, ignorerer KDiff3 det og kører uden at rapportere en fejl. (Standard er "u;query;html;abort").

Hvis dette ikke er nok, anbefales du at skrive et skalscript som udfører oversættelsen af flag.

## Dialogen Åbn

Eftersom mange inddatafiler skal kunne vælges, har programmet en særlig åbningsdialog:

---



Åbningsdialogen tillader at filnavnene redigeres i hånden, at en fil vælges via filsøgeren ("Fil...") eller at nyligt brugte filer vælges i dropped-feltet. Hvis du åbner dialogen igen, eksisterer de nuværende navne stadigvæk der. Den tredje inddatafil kræves ikke. Hvis feltet for "C" forbliver tomt, udføres kun en tovejs sammenligninganalyse.

Du kan også vælge en mappe med "Mappe...". Hvis en mappe angives for A, starter en mappesammenligning og sammenfletning. Hvis A angiver en fil, men B, C eller udskriften angiver en mappe, bruger KDiff3 filnavnet fra A i de angivne mapper.

Hvis "Sammenflet" er valgt, bliver linjen "Udskrift" redigerbar. Det kræves dog ikke at uddatafilens navn angives med det samme. Du kan også vente med dette til du gemmer.

Knappen "Indstil.." viser indstillingsdialogen, så du kan indstille tilvalgene inden analysen udføres.

## Indsæt eller slip inddata

Sommetider vil du sammenligne dele af en tekst som ikke er en egen fil. KDiff3 lader dig også indsætte tekst fra klippebordet i det inddatavindue for sammenligning som har fokus. Sammenligningsanalysen sker så med det samme. I åbningsdialogen behøver du så ikke at angive filer, men kun at lukke den via "Annullér".

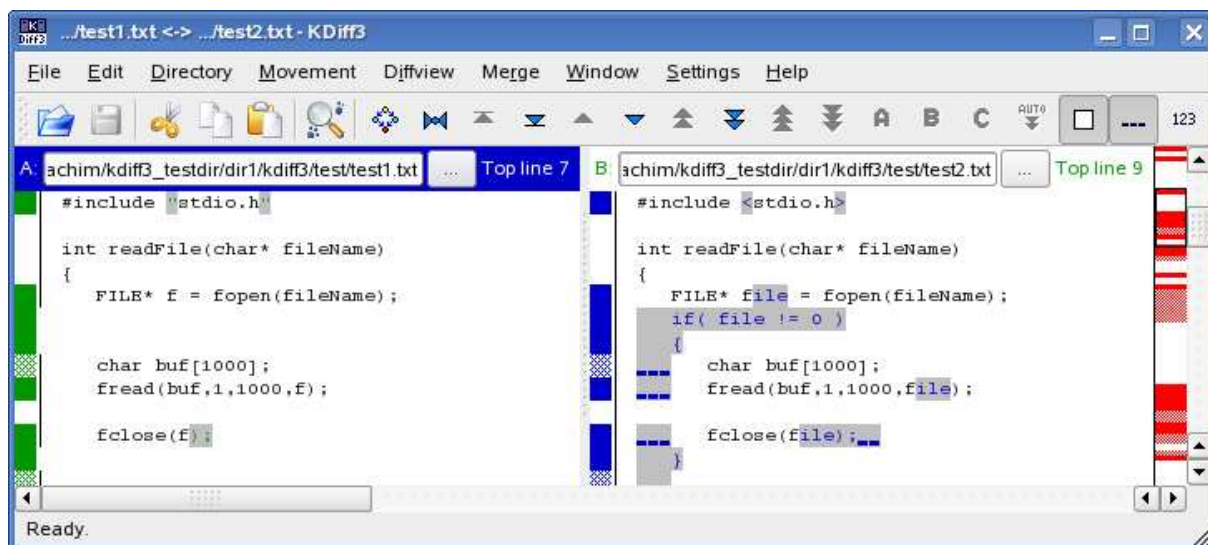
Du kan også bruge træk og slip: Træk en fil fra en filhåndtering eller markeret tekst fra en editor og slip den på et inddatavindue til sammenligning.

Hvad er idéen? Sommetider indeholder en fil to lignende funktioner, men at kontrollere hvor ens de virkelig er bliver en stor anstrengelse hvis du først skal oprette to filer og derefter indlæse dem. Nu kan du helt enkelt kopiere, indsætte og sammenligne de relevante afsnit.

Bemærk: For øjeblikket kan du ikke trække noget fra KDiff3. Det understøttes kun at slippe inddata i sammenligningsvinduet.

Advarsel: Visse editorer tolker stadigvæk træk og slip til et andet program som klip ud (i stedet for kopiér) og indsæt. De oprindelige data kan derfor gå tabt.

## Sammenlign filer og tolke informationen i inddatavinduerne



### Informationslinje

Længst oppe i hvert tekstvindue er dets "informationslinje". Informationslinjerne i inddatavinduet indeholder bogstaven "A", "B" eller "C", filnavnet og linjenummeret for den første synlige linje i vinduet. (Bemærk at vinduet "C" er valgfrit.) Hver informationslinje vises i en egen farve.

Når du vælger en anden fil ved at bladre eller afslutter at redigere filnavnet her ved at trykke på returtasten, indlæses den nye fil og sammenlignes med filen eller filerne som allerede er indlæste.

### Farvelægning

De tre inddatavinduer tildeles bogstaverne "A", "B" og "C". "A" har blå farve, "B" har grøn farve og "C" har magenta. (Dette er standardfarver, men de kan ændres via menuen Opsætning.)

Når en forskel opdages viser farven hvilken inddatafil som adskiller sig. Når begge de øvrige inddatafiler adskiller sig, er farven som bruges for at udtrykke dette normalt rød ("Konfliktfarve" i indstillingerne). Dette farvelægningsmønster er særlig nyttigt i tilfældet med tre inddatafiler, som ses i næste afsnit ([Sammenfletning](#)).

### Sammenfatningssøjle

Til venstre for hver tekst er "sammendragssøjlen". Hvis forskelle opstod på en linje, viser sammendragssøjlen tilsvarende farve. For en forskel som kun består af blanke tegn er sammendraget afkrydset. For programmeringssprog, hvor blanke tegn ikke er så vigtige er det nyttigt at se med et blik om noget af vigtighed er ændret. (For C/C++ er blanke tegn kun interessante inde i strenge, i kommentarer, for præprocessoren og i nogle meget esoteriske situationer.)

Den lodrette linje som adskiller sammendragssøjlen og teksten er afbrudt hvis inddatafilen ikke har nogen linjer der. Når tekstombrydning er aktiveret så vil denne linje se prikket ud for ombrudte linjer.

## Oversigtssøjle

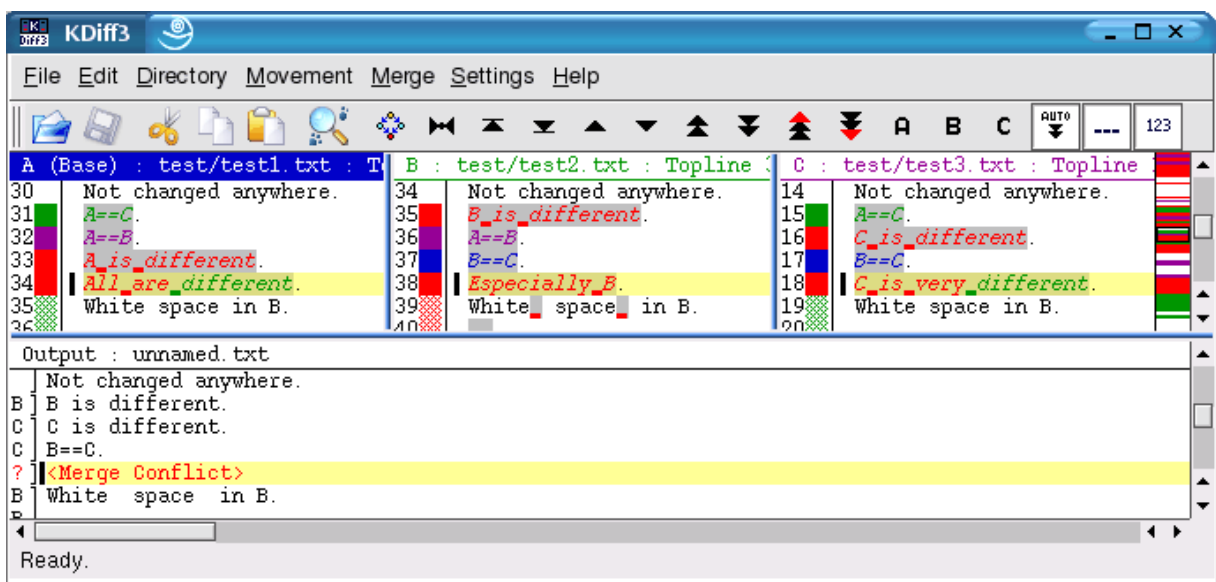
På højre side er en "oversigtssøjle" synlig til venstre for den lodrette rullebjælke. Den viser et komprimeret sammendrag af inddata "A". Alle forskelle og konflikter er synlige med et blik. Når kun to inddatavinduer bruges, ses alle forskelle i rødt her, eftersom alle forskelle også er konflikter. Et sort rektangel indrammer den synlige del af inddata. For meget lange inddatafiler, hvor antallet af inddatalinjer er større end højden på oversigten i billedpunkter, deler flere inddatalinjer en oversigtslinje. En konflikt har prioritet over enkle forskelle, som har prioritet over ingen ændringer, så ingen forskelle eller konflikter går tabte her. Ved at klikke på oversigtssøjlen vises den tilsvarende tekst.

## Justér linjer manuelt

Sommetider placerer algoritmen forkerte linjer ved siden af hinanden, eller du vil sammenligne et stykke tekst med tekst på en helt anden position i den anden fil. I disse tilfælde kan du manuelt fortælle KDiff3 at visse linjer skal arrangeres i bestemte linjer. Markér teksten som du vil arrangere med musen, som du ville gøre ved kopi og indsæt, i det første diff-vindue og vælg derefter "Tilføj manuel justering af sammenligning" i menuen "Sammenligning" (genvejstasten "Ctrl+Y"). En orange linje vises i sammenfatningsøjlen udfor den markerede tekst. Gentag det for den anden og (hvis tilgængelig) tredje sammenligningsvisning. KDiff3 genberegner med det samme sammenligningen hver gang du gør det, og justerer de markerede linjer. Naturligvis matcher nogle af linjerne tidligere matchede ikke længere.

For øjeblikket understøttes ikke sammenfletning ved brug af manuel hjælp til sammenligning.

## Sammenfletning og editorvinduet for sammenfletning af uddata



Editorvinduet for sammenfletning af uddata (under inddatavinduet for sammenligning) har også en informationslinje længst oppe som viser "Uddata", filnavnet og "[Ændret]" hvis du har redigeret noget. Oftest indeholder det en tekst fra de automatiske sammenfletningsfunktioner, men det indeholder også ofte konflikter.

Gem er deaktiveret indtil alle konflikter er løst!!! (Brug knapperne "Gå til foregående/næste uløste konflikt" for at finde de tilbageværende konflikter.)

Med kun to filer er hver forskel også en konflikt, som skal løses manuelt.

Med tre inddatafiler behandles den første som basis, mens den anden og tredje inddatafil indeholder ændringer. Hvis kun inddata B eller C er ændret for en vis linje, men ikke begge vælges den ændrede kilde automatisk. Kun hvis B og C er ændret på samme linjer, detekterer værktøjet en konflikt som skal løses manuelt. Når B og C er ens, men ikke det samme som A, vælges C.

## Sammenfatningssøjlen

Editorvinduet for sammenfletning af uddata har også en sammendragssøjle til venstre. Den viser bogstaverne for inddata fra hvilken linjen valgtes, eller ingenting hvis alle tre kilder var ens for linjen. Ved konflikter viser den et spørgsmålstegn "?" og linjen viser "< Konflikter ved sammenfletning >", alt med rødt. Eftersom det ville tage meget lang tid at løse konflikter linje for linje, grupperes linjer i grupper som har samme forskelle og konfliktkarakter. Konflikter med kun blanke tegn adskilles dog fra andre konflikter for at forbedre sammenfletningen af filer hvor indrykningen er ændret på mange linjer.

## Indstil nuværende gruppe og synkroniser sammenfletnings- og sammenligningsvisningen position

Når du klikker på sammenfatningssøjlen med venstre museknap i et af vinduerne, så markeres gruppen som hører til den linje i alle vinduer og gruppens begyndelse vises. (Dette kan indebære et automatisk skift af position i vinduerne hvis gruppens begyndelse ikke ses.) Gruppen bliver så til den "nuværende gruppe". Den markeres med "Baggrundsfarven for nuværende sammenligningsområde" og en sort linje vises til venstre for teksten.

## Vælg inddata A, B eller C for nuværende konflikt og redigering

Knaplinjen under menulinjen indeholder tre knapper for inddatavalg som indeholder bogstaverne "A", "B" og "C". Klik på knappen for inddatavalg for at indsætte linjer (eller fjerne dem hvis de allerede er indsat) fra de respektive kildefiler. For at vælge linjer fra flere inddatafiler klikkes på de respektive knapper i den nødvendige rækkefølge. Hvis du for eksempel ønsker at linjer fra "B" skal have før linjer fra "A" i uddata, klikkes først på "B" og derefter på "A".

Hvis du bruger tilvalget automatisk at gå videre (Gå automatisk til næste uløste konflikt efter valg af kilde), skal du deaktivere dette inden du vælger linjer fra flere inddatafiler eller hvis du vil redigere linjerne efter du valgt dem. Ellers går KDiff3 til næste konflikt efter den første inddatafil er valgt.

Det er ofte nyttigt direkte at redigere sammenflettet uddata. Sammenfatningssøjlen viser "m" for hver linje som er ændret manuelt. Når forskellene for eksempel justeres på en måde så et enkelt valg af inddata ikke er tilfredsstillende, kan du markere teksten som behøves og bruge normal kopier og indsæt for at placere den i sammenflettet uddata.

Sommetider, når en linje fjernes enten på grund af automatisk fletning eller ved redigering og ingen andre linjer er tilbage i gruppen, vises teksten <No src line> på linjen. Det er kun en pladsmarkør for gruppen hvis du ændrer mening og vælger en kilde igen. Teksten ses ikke i gemte filer eller i nogen markeringer som du vil kopiere og indsætte.

Teksten "<Merge Conflict>" vises i klippebordet hvis du kopierer og indsætter noget tekst som indeholder en sådan linje. Men vær satdig forsigtig med at gøre det.

## Vælg inddata A, B eller C for alle konflikter

Den normale sammenfletning vil starte med at løse simple konflikter automatisk. Men "Flet"-menu sørger for handlinger for andre almindelige behov. Hvis du skal vælge samme kilde for de fleste konflikter, så kan du vælge "A", "B" eller "C" overalt, eller kun for de tiloversblevne uløste konflikter, eller for uløste konflikter med blanke tegn. Hvis du ønsker at afgøre hver lille forskel selv, kan du "Sætte lille forskel til konflikt". Eller hvis du ønsker at vende tilbage de automatiske valg udført af KDiff3 så vælg "Løs simple konflikter automatisk". KDiff3 starter så sammenfletningen forfra. For handlinger der ændrer dine tidligere ændringer vil KDiff3 bede om bekræftelse før den går videre.

Bemærk: Når en af kilderne for uløste konflikter med blanke tegn vælges og tilvalgene "Ignorer tal" eller "Ignorer C/C++ kommentarer" bruges så bliver ændringer i tal eller kommentarer også behandlet som blanke tegn.

## Sammenflet automatisk nøgleord for versionshåndtering og historik (log)

Mange versionskontrollsystemer understøtter specielle nøgleord i filen. (f.eks. "\$Date\$", "\$Header\$", "\$Author\$", "\$\$" osv.) Ved check-in ændrer versionskontrollsystemet (VCS) disse linjer. For eksempel bliver "\$Date\$" til "\$ Date:2005/03/22 18:45:01 \$". Idet denne linje vil være forskellig i hver version af filen, ville det kræve manuel interaktion under sammenfletningen.

KDiff3 tilbyder automatisk sammenfletning af disse indgange. For enkle linjer som matcher tilvalget "Regulært udtryk for automatisk sammenfletning" i alle inddatafiler vælger KDiff3 linjen fra B, eller om tilgængelig, den fra C. (Desuden er det nødvendigt at linjerne det drejer sig om linjes op i sammenligningen og at foregående linje ikke indeholder en konflikt.) Den automatiske sammenfletning kan enten udføres med det samme når sammenfletningen startes (aktivér tilvalget "Kør automatisk sammenfletning med regulært udtryk når sammenfletning starter") eller senere via "Kør automatisk sammenfletning med regulært udtryk" i menuen Sammenflet.

Automatisk sammenfletning for versionshåndteringshistorik (også kaldet "log") understøttes også. Automatisk sammenfletning af historik kan enten udføres med det samme når sammenfletningen startes ved at aktivere tilvalget "Sammenfletning ifølge versionshåndteringshistorik når sammenfletning starter" eller senere via "Løs automatisk historikkonflikter" i menuen Sammenflet.

Oftest begynder versionshåndteringshistorikken med en linje som indeholder nøgleordet "\$Log\$". Den skal matches af tilvalget "Regulært udtryk for historikkens begyndelse". KDiff3 detekterer hvilke efterfølgende linjer som indgår i historikken ved at analysere de indledende tegn som fandtes før nøgleordet "\$Log\$". Hvis samme "indledende kommentar" også findes på følgende linjer inkluderes de også i historikken.

Ved hver arkivering skriver VCS en entydig linje som angiver version, dato- og tidsinformation fulgt af linjer med brugerens kommentarer. Disse linjer udgør en historikindgang. Historikafsnittet vokser ved hver arkivering og de seneste indgange vises længst oppe (efter historikkens startlinje).

Når to udvikler arkiverer grene af en fil under parallel udvikling, kommer historikken for sammenfletning til at indeholde flere indgange som vises som konflikter under samme fletning af grenene. Eftersom sammenfletning af dem kan blive meget trættende, tilbyder KDiff3 understøttelse for den med to mulige strategier: Blot indsætte historikinformatonen fra begge bidragsyderne længst oppe, eller sortere historikinformatonen ifølge en brugerdefineret nøgle.

Metoden kun at indsætte alle indgange er nemmest at indstille. KDiff3 behøver kun en metode til at detektere hvilke linjer som hører til en historikindgang. De fleste VCS indsætter en tom linje efter hver historikindgang. Hvis der ikke findes andre tomme linjer, er det en tilstrækkelig betingelse for KDiff3. Angiv blot et tomt "Regulært udtryk for historikkens begyndelse". Hvis kriteriet med en tom linje ikke er tilstrækkeligt kan du angive et regulært udtryk for at detektere historikindgangen begyndelse.

Bemærk at KDiff3 fjerner dupliserede historikindgange. Hvis en historikindgang blev fundet flere gange i en inddatafils historik, forbliver kun en indgang i uddataen.

Hvis du vil sortere historikken skal du angive hvordan sorteringsnøglen skal bygges. Brug parenteser som i "Regulært udtryk for historikindgangens begyndelse" for at gruppere dele af det regulære udtryk som senere skal bruges i sorteringsnøglen. Angiv derefter "Sorteringsnøglernes rækkefølge fra historikindgangens begyndelse" med en liste af tal som refererer til gruppens position i det regulære udtryk adskilt af kommategn ",".

Eftersom det ikke er så enkelt at få det rigtigt med det samme, kan du teste og forbedre det regulære udtryk og nøglegenereringen i en særlig dialog ved at klikke på knappen "Test dine regulære udtryk".

Antag at historikken ser ud så her:

```
/* *****  
** HISTORIK:      $Log:  \toms_sammenfletning_hovedvisning\Mit_program\kode\komplexalgoritm.cpp $  
**  
**      \head\integreringsgren_12   2 Apr 2001 10:45:41   tom  
** Sammenflettede grenen simongren_15.  
**  
**      \main\henry_felretningsgren_7\1   30 Mar 2001 19:22:05   henry  
** Forbedrede hastigheden for delrutinen forvandleTil().  
** Ordrede sammenbrud.  
***** */
```

Historikkens indledende linje matcher det regulære udtryk ".\*\$Log.\*\$.\*". Derefter følger historikindgangene.

Linjen med nøgleordet "\$Log\$" begynder med to "\*" og derefter følger et mellemrum. KDiff3 bruger den første streng uden blanke tegn som "indledende kommentar" og antager at historikken slutter med den første linje uden denne indledende kommentar. I eksemplet slutter den sidste linje med en streng som også begynder med to "\*", men i stedet for et mellemrum følger flere "\*". Derfor afslutter denne linje historikken.

Hvis sortering af historikken ikke kræves kan det regulære udtryk for historikindgangens begyndelsen se sådan her ud. (Linjen er delt i to eftersom den ikke ville få plads ellers.)



```
\s*\main\\S+\s+[0-9]+ (Jan|Feb|Mar|Apr|May|Jun|Jul|Aug|Sep|Oct|Nov|Dec)
[0-9][0-9][0-9][0-9] [0-9][0-9]:[0-9][0-9]:[0-9][0-9]\s+.*
```

For detaljer om regulære udtryk se [Trolltechs dokumentation af regulære udtryk](#). Bemærk at "\"s" (med et lille "s") matcher alle blanke tegn og "\"S" (med et stort "S") matcher alle tegn som ikke er blanke. I vort eksempel indeholder historikindgangens begyndelse først versionsinformation med det regulære udtryk "\"main\\S+", datoen som består af dagen "[0-9]+", månaden "(Jan|Feb|Mar|Apr|May|Jun|Jul|Aug|Sep|Oct|Nov|Dec)" og året "[0-9][0-9][0-9][0-9]", tiden "[0-9][0-9]:[0-9][0-9]:[0-9][0-9]" og til sidst udviklerens brugernavn ".\*". Bemærk at den indledende kommentar (i eksemplet "\*\*\*") allerede er fjernet af KDiff3 inden matcheforsøget, derfor begynder det regulære udtryk med at matche et eller flere blanke tegn "\"s\*".

Hvis du kræver sorteret historik skal sorteringsnøglen beregnes. For at gøre dette skal relevante dele i det regulære udtryk grupperes med parenteser. (De ekstra parenteser kan også forblive hvis historiksortering deaktiveres.)

```
\s*\main\\(\S+)\s+([0-9]+) (Jan|Feb|Mar|Apr|May|Jun|Jul|Aug|Sep|Oct|Nov|Dec)
([0-9][0-9][0-9][0-9]) ([0-9][0-9]:[0-9][0-9]:[0-9][0-9])\s+(.*)
```

Parenteserne indeholder nu 1. versionsinformation, 2. dag, 3. måned, 4. år, 5. tid, 6. navn. Men hvis vi vil sortere efter dato og tid skal vi oprette en nøgle med elementerne synlige i en anden rækkefølge: Først året, fulgt af måned, dag, tid, versionsinformation og navn. Derfor skal sorteringsnøglen rækkefølge som angives være "4,3,2,5,1,6".

Eftersom månednavne ikke er gode at sortere efter ("Apr" ville være først) detekterer KDiff3 hvilken rækkefølge månednavnene angives og bruger dette nummer i stedet for ("Apr"->"04"). Og hvis et rent nummer findes forvandles det til en firecifrets værdi med indledende nuller for sortering. Endelig bliver den resulterende sorteringsnøgle for den første historikindgangens indledende linje:

```
2001 04 0002 10:45:41 integreringsgren_12 tom
```

For mere information, se også [Opsætning af sammenlign og sammenflet](#).

## Navigering og redigering

Meget navigering gøres med rullelisterne og musen, men du kan også navigere med tastaturet. Hvis du klikker på et vindue kan du bruge markørtasterne venstrepil, højrepil, opadpil, nedadpil, Page Up, Page Down, Home, End, Ctrl+Home og Ctrl+End ligesom du kan i andre programmer.

Sammenfatningssøjlen ved siden af inddatafilernes lodrette rulleliste kan også bruges til at navigere ved at klikke i den.

Du kan også bruge musehjulet til at rulle opad og nedad.

I editoren for fletning kan du også bruge andre taster til redigering. Du kan skifte mellem indsætnings- og erstatningstilstand med Insert-tasten. (Normaltilstanden er at indsætte.)

Et klik med venstre museknap i en sammenfatningssøjle synkroniserer alle vinduer til at vise begyndelsen af samme gruppe af linjer (som forklaret i afsnittet [Indstil nuværende gruppe og synkroniser sammenfletnings- og sammenligningsvisningens position](#)).

Værktøjslinjen indeholder også ni navigeringsknapper som du kan bruge til at gå til nuværendel/første/sidste forskel, til næste/foregående forskel (Ctrl+Nedadpil eller Ctrl+Opadpil), til næste/foregående konflikt (Ctrl+Page Down eller Ctrl+Page Up) eller til næste/foregående uløste

konflikt. Bemærk at for KDiff3 forbliver en "konflikt" som ikke automatisk blev løst ved start af sammenfletningen altid en "konflikt" også selvom den er løst. Deraf nødvendigheden af at skelne "uløste konflikter".

## Automatisk fortsættelse

Der er også en knap som hedder "Gå automatisk til næste uløste konflikt efter valg af kilde" (automatisk fortsættelse). Hvis du aktiverer dette, så går KDiff3 automatisk til næste uløste konflikt når en kilde vælges. Dette kan hjælpe til når du kun vil vælge en kilde. Når du behøver begge kilder, eller du vil redigere efter valget, bør du formodentlig slå dette fra. Inden KDiff3 fortsætter til næste uløste konflikt, vises effekten af valget en kort tid. Denne forsinkelse kan justeres i indstillingerne under Sammenlign og sammenflet. Du kan angive Forsinkelse ved automatisk fortsættelse i millisekunder mellem 0 og 2000.

## Markér, kopiér og indsæt

Inddatavinduerne viser ikke nogen markør, så markeringer skal udføres med musen, ved at klikke med venstre museknap på begyndelsen, holde museknappen nede og gå til slutningen, hvor museknappen slippes igen. Du kan også markere et ord ved at dobbeltklikke på det. I editoren for sammenfletningsuddata kan du også markere med tastaturet, ved at holde shift-tasten nede og navigere med piletasterne.

Hvis markeringen overstiger det synlige område, kan du flytte musen over vindueskanterne, hvilket gør at KDiff3 ruller i den retning.

For meget store markeringer kan du også bruge navigationstasterne mens museknappen holdes nede. Brug f.eks. Page Up og Page Down for hurtigt at gå til en bestemt position. Slip museknappen på slutpositionen.

For at markere alt i det nuværende vindue, bruges menuen "Redigér" -> Markér alt" (Ctrl+A).

For at kopiere til klippebordet skal du trykke på knappen "Kopiér" (Ctrl+C eller Ctrl+Insert). Men der er et tilvalg som hedder "Kopiér automatisk markering". Hvis det er aktiveret, kopieres hvad du end vælger med det samme, og du behøver aldrig eksplícit kopiere. Men vær forsigtig når du bruger dette, eftersom klippebordets indhold kan ødelægges ved en fejl.

"Klip" (Ctrl+X eller Shift+Delete) kopierer til klippebordet og fjerner den markerede tekst.

"Indsæt" (Ctrl+V eller Shift+Insert) indsætter teksten på klippebordet ved markørens position eller i stedet for den nuværende markeringen. Hvis du indsætter i et af sammenligningsvinduerne vises klippebordets indhold i vinduet og sammenligningen genstartes med det samme. Dette er nyttigt hvis du hurtigt vil hente et stykke tekst et sted og sammenligne det med noget andet uden først at oprette filer.

## Gemmer

At gemme tillades kun når alle konflikter er løste. Hvis filen allerede findes og tilvalget "Sikkerhedskopiér filer" er markeret, ændres originalversionens navn med tilføjelse af filendelsen .orig, og hvis en sådan fil allerede findes fjernes den. Når du afslutter eller starter en ny sammenligningsanalyse og data ikke er gemt endnu, spørger KDiff3 om du vil gemme, annullere eller

fortsætte uden at gemme. (KDiff3 fanger ingen signaler, så hvis du "dræber" KDiff3 går data tabt.)

Linjeslut gemmes ifølge den normale metoden i det underliggende operativsystem. For Unix slutter hver linje med et nylinjetegn "\n", mens for Windows-baserede systemer slutter hvert linje med et returtegn og et nylinjetegn "\r\n". KDiff3 beholder ikke linjeslut for inddatafilerne, hvilket også betyder at du ikke skal bruge KDiff3 med binære filer.

## Søg efter strenge

Du kan søge efter en streng i et hvilket som helst tekstvindue i KDiff3. Kommandoen "Søg..." (Ctrl+F) i menuen Redigér, viser en dialog som lader dig angive strengen at søge efter. Du kan også vælge de vinduer som skal søges. Søgning starter altid fra begyndelsen. Brug kommandoen "Søg igen" (F3) for at fortsætte til næste forekomst. Hvis du vælger at søge i flere vinduer, gennemses det første vindue fra begyndelsen til slutningen inden søgningen fortsætter fra begyndelsen i næste vindue, osv.

## Udskrift

KDiff3 understøtter udskrift af forskelle mellem tekstfiler. Kommandoen "Skriv ud..." (Ctrl+P) i menuen Fil viser en dialog som lader dig vælge printer og justere andre tilvalg.

Der er flere muligheder for at justere området. Afhængig af forskellige udskriftsdialoger på forskellige operativsystemer, varierer metoden for at opnå valg af et vist område.

Alle:

Udskriv alt.

Nuværende:

Udskriv en side som begynder på den første synlige linje i vinduet. (På systemer uden dette tilvalg kan dette opnås ved at angive sidenummeret 10000 for udskrift.)

Markering:

Inden du vælger at udskrive, markeres tekst med musen (som for kopiere og indsætte) i et af sammenligningsvinduerne for at definere start- og slutlinje. Hvis ingen tekst er markeret i et af sammenligningsvinduerne, er dette tilvalg ikke tilgængeligt. (På systemer uden dette tilvalg kan dette opnås ved at angive sidenummeret 9999 for udskrift.)

Område:

Angiv første og sidste side.

Andre vigtige indstillinger for udskrift tages fra de normale indstillinger:

- Skrifttype, tegnstørrelse
- Vis linjenummer
- Linjebrud

- Farver
- osv.

Landskabsformatering anbefales også for udskrift.

## Tilvalg

Tilvalg og listen med nylige filer gemmes når du afslutter programmet, og indlæses igen når du starter det. (Menuen Opsætning->Indstil KDiff3 ...)

## Skrifttype

Vælg en skrifttype med fast bredde. (På visse systemer viser dialogen også skrifttyper med variabel bredde, men du bør ikke bruge dem.)

*Kursiv stil for forskelle:*

Hvis du markerer dette, vises tekstforskelle med kursiv versionen af den valgte skrifttype. Hvis skrifttypen ikke understøtter kursiv stil, gør dette ingenting.

## Farver

*Forgrundsfarve:*

Oftest sort.

*Baggrundsfarve:*

Oftest hvid.

*Baggrundsfarve for sammenligning:*

Oftest lysegrå.

*Farve A:*

Oftest mørkeblå.

*Farve B:*

Oftest mørkegrøn.

*Farve C:*

Oftest mørk magenta.

*Konfliktfarve:*

Oftest rød.

*Baggrundsfarve for nuværende område:*

Oftest lysegul.

*Baggrundsfarve for nuværende sammenligningsområde:*

Oftest mørkegul.

*Farve for manuelt valgte sammenligningsområder:*

Oftest orange.

*Farve for nyeste fil i mappesammenligning:*

Oftest grøn.

*Farve for ældste fil i en mappesammenligning:*

Oftest rød.

*Farve for middelgamle filer i en mappesammenligning:*

Oftest mørkegul.

*Farve for manglende filer i et mappesammenligning:*

Oftest sort.

At ændre farverne for mappesammenligninger får ikke nogen virkning før end næste mappesammenligning startes.

For systemer med kun 16 eller 256 farver er visse rene farver ikke tilgængelige. For sådanne systemer vælger knappen "Standard" en ren farve.

## **Opsætning af editor**

*Tabulator indsætter mellemrum:*

Hvis dette ikke er markeret, og du trykker på tabulatortasten, indsættes en tabulator, ellers indsættes et passende antal mellemrum.

*Tabulatorbredde:*

Kan justeres efter dine specielle behov. Normalværdien er 8.

*Automatisk indrykning:*

Når du trykker på Enter eller returtasten, bruges foregående linjes indrykning for den nye linje.

*Kopiere markering automatisk:*

Hver markering kopieres med det samme til klippebordet når dette aktiveres, og du behøver ikke kopiere den eksplicit.

*Stil for linjeafslutning:*

Når du gemmer kan du vælge den stil for linjeafslutning du foretrækker. Standardindstillingen er det almindelige valg for det operativsystem der bruges.

## **Opsætning af sammenligning og fletning**

Når filer sammenlignes forsøger KDiff3 først at matche linjer som er ens i alle inddatafiler. Det er kun under dette skridt at blanke tegn kan ignoreres. Det næste skridt sammenligner hver linje. Under dette skridt ignoreres blanke tegn ikke. Under sammenfletning ignoreres blanke tegn heller ikke.

*Behold returtegn:*

Visse editorer (på visse systemer) gemmer returtegn `'\r'` og nylinjetegn `'\n'` i slutningen på linjen, mens andre kun gemmer nylinjetegnet `'\n'`. Oftest ignorerer KDiff3 returtegnet, men så ser filer som ikke har samme størrelse ens ud ved sammenligning side for side. Når dette tilvalg er markeret, gøres returtegn synlige, men behandles som blanke tegn. Dette tilvalg skal være slået fra under en sammenfletning. Standardværdien er fra.

*Ignorer cifre:*

Standardværdien er fra. Ciffertegn (`'0'-'9', '.' , '-'`) ignoreres under første del af analysen når linjematchningen udføres. Forskellene for resultatet vises alligevel, men de behandles som blanke tegn.

*Ignorer C/C++ kommentarer:*

Normalværdien er fra. Ændringer i kommentarer vil blive behandlet ligesom ændringer i blanke tegn.

*Ignorer versaltype:*

Standardværdien er fra. Ændringer i versaltilstand for tegn (såsom `'A'` eller `'a'`) håndteres som ændringer i blanke tegn.

*Præprocessorkommando:*

Se [næste afsnit](#).

*Præprocessorkommando for linjematchning:*

Se [næste afsnit](#).

*Prøv hårdt:*

Prøv hårdt at finde selv små fejl. (Normalt slået til.) Det er formodentlig effektivt for komplicerede og store filer, og langsomt for meget store filer.

*Forsinkelse ved automatisk fortsættelse (ms):*

I automatisk fortsættelsestilstand angiver denne indstilling hvor længe resultatet for gruppen skal vises inden der hoppes til næste uløste konflikt.

### *Blanke tegn 2/3-fil fletningsstandard:*

Løs automatisk alle konflikter for blanke tegn ved at vælge angiven fil. (Standardværdien er manuelt valg.) Nyttigt hvis blanke tegn virkelig ikke er vigtige i mange filer. Hvis du kun behøver det ind iblandt, er det bedre at bruge "Vælg A/B/C for uløste konflikter med blanke tegn" i menuen "Sammenflet". Bemærk at hvis du enten aktiverer Ignorer cifre eller "Ignorer C/C++ kommentarer" gælder det automatiske valg også ved konflikter for cifre eller kommentarer.

### *Regulært udtryk for automatisk sammenfletning:*

Regulært udtryk for linjer hvor KDiff3 automatisk skal vælge en kilde. Se også [Automatisk sammenfletning ...](#)

### *Kør automatisk sammenfletning med regulært udtryk når sammenfletning starter:*

Hvis aktiveret udfører KDiff3 den automatiske sammenfletning med "Regulært udtryk for automatisk sammenfletning" når en sammenfletning startes.

### *Regulært udtryk for historikkens begyndelse:*

Regulært udtryk for begyndelsen af historikindgangen for sammenfletning. Som oftest indeholder linjen nøgleordet "\$Log\$". Standardværdi: ".\*\\$Log.\*\\$.\*"

### *Regulært udtryk for historikindgangens begyndelse:*

En historikindgang for sammenfletning består af flere linjer. Angiv det regulære udtryk for at detektere den første linje (uden indledende kommentar). Brug parenteser for at gruppere nøglerne du vil bruge til sortering. Hvis det efterlades tomt, antager KDiff3 at tomme linjer skiller historikindgangene ad. Se også [Automatisk sammenfletning ...](#)

### *Sortering af historiksammenfletning:*

Aktivér sortering af versionshåndteringshistorik.

### *Sorteringsnøglernes rækkefølge fra historikindgangens begyndelse:*

Hver parentes som bruges i det regulære udtrykket for historikkens startindgang grupperer en nøgle som kan bruges til sortering. Angiv listen med nøgler (som nummereres i rækkefølge de optræder med begyndelsen på 1) med ', ' som skilletegn (f.eks. "4,5,6,1,2,3,7"). Hvis det efterlades tomt udføres ingen sortering. Se også [Automatisk sammenfletning ...](#)

### *Sammenfletning ifølge versionshåndteringshistorik når sammenfletningen starter:*

Hvis aktiveret udfører KDiff3 den automatiske sammenfletning af historik med tidligere nævnte tilvalg når en sammenfletning startes.

### *Test dine regulære udtryk*

Denne knap viser en dialog som lader dig forbedre og teste det regulære udtryk ovenfor. Kopiér blot de respektive data fra dine filer til eksempellinjerne. "Matcheresultaterne" viser med det samme om det lykkes at matche eller ej. "Sorteringsnøgleresultat" viser nøglen som bruges til sortering ved sammenfletning af historik.

*Irrelevant sammenfletningskommando:*

Angiv en egen kommando som skal kaldes når KDiff3 detekterer at filen fra B ikke bidrager med relevant data som ikke allerede findes i filen fra C. Denne kommando kaldes med de tre filnavne som parametre. Data som matches af "Regulært udtryk for automatisk sammenfletning" eller i historikken anses ikke for at være relevant.

## **Mappefletning**

Disse valgmulighederne har at gøre med gennem søgning af mappen og håndtering af sammenfletningen: Se [Mappesammenligning og sammenfletning](#) for detaljer.

Der er endnu en valgmulighed her som også er relevant for at gemme enkelte filer:

*Sikkerhedskopier filer:*

Når en fil gemmes og en ældre version allerede eksisterer, ændres originalversionens navn med tilføjelse af filendelsen ".orig". Hvis en gammel sikkerhedskopi med ".orig" allerede eksisterer slettes den uden sikkerhedskopiering.

## **Indstillinger for region og sprog**

*Sprog:*

Justér brugergrænsefladens sprog. At ændre dette påvirker ikke programmet som kører. Du skal afslutte og genstarte KDiff3 for at ændre sprog. (Dette er ikke tilgængeligt i KDE-versionen af KDiff3, eftersom sproget kan justeres i de generelle KDE-indstillinger.)

*Brug samme kodning til alt:*

Følgende kodningstilvalg kan justeres separat for hvert objekt, eller hvis tilvalget er sandt, indstilles alle værdier til den første værdi.

*Lokal kodning:*

Ovenfor kodningsvælgerne vises en note som fortæller dig hvad den lokale kodning er (Den kan ikke justeres, men er kun til information hvis du ikke ved hvad den lokale kodning er, men har brug for at kunne vælge den.)

*Filkodning for A/B/C:*

Justér filkodningen for inddatafiler. Dette har en effekt på hvordan specialtegn tolkes. Eftersom du kan justere hvert kodning separat, kan du til og med sammenligne og sammenflette filer som blev gemt med forskellige kodninger.

*Filkodning for sammenflettet uddata og ved at gemme:*

Når du har redigeret en fil, kan du justere hvilken kodning som bruges når den gemmes til disk.

*Filkodning for præprocessorfiler:*



Når du definerer præprocessorer, kan de måske ikke håndtere din kodning (eksempelvis hvis dine filer bruger 16-bit Unicode og præprocessoren kun kan håndtere 8-bit ASCII). Med dette kan du definere kodningen for præprocessorens uddata.

### *Sprog som læses fra højre til venstre*

Visse sprog skrives fra højre til venstre. Når dette er aktiveret, tegner KDiff3 tekst fra højre til venstre i sammenligningsvinduerne og i sammenfletningsvinduet. Bemærk at hvis du starter KDiff3 med kommandolinjeflaget "--reverse" så vises al layout også fra højre til venstre. (Dette er en funktion som Qt? sørger for.) Denne dokumentation er skrevet under antagelse af at "Sprog som læses fra højre til venstre" eller omvendt layout ikke er aktiverede. Visse referencer til "venstre" eller "højre" skal erstattes af det modsatte hvis du bruger disse valgmuligheder.

## **Diverse**

(Disse tilvalg og handlinger er tilgængelige i menuerne eller værktøjslinjen.)

### *Vis linjenummer:*

Du kan vælge om linjenummer skal vises for inddatafilerne.

### *Vis mellemrum og tabulatortegn i sammenligning:*

Sommetider er synlige mellemrum og tabulatortegn forstyrrende. Du kan slå dette fra.

### *Vis blanke tegn:*

Luk af for dette for ikke at vise ændringer af kun blanke tegn i teksten eller oversigtssøjlerne. (Bemærk at dette også gælder ændringer af cifre eller kommentarer hvis valgmulighederne "Ignorer cifre" eller "Ignorer C/C++ kommentarer" er aktive.)

### *Overblikstilvalg:*

Disse tilvalg er kun tilgængelige når du sammenligner tre filer. I standardtilstand vises alle forskelle i en farvekodet oversigtssøjle, men sommetider er du især interesseret i forskellene mellem to af de tre filer. Ved at vælge oversigten "A mod B", "A mod C" eller "B mod C" vises en anden oversigtssøjle med den forespurgte information ved siden af den almindelige oversigt.

### *Tekstombrydning af diff-vinduer:*

Ombryd linjer når deres længde ville have været større end vinduets bredde.


### *Vis vindue A/B/C:*

Sommetider vil du gerne bruge skærmplassen bedre for lange linjer. Skjul vinduer som ikke er vigtige. (I menuen Vinduer.)

### *Skift opdelingsorientering:*

Skift mellem sammenligningsvinduer som vises ved siden af hinanden (A til venstre for B til venstre for C) eller ovenfor hinanden (A over B over C). Dette bør også hjælpe med lange linjer. (I menuen Vinduer.)

*Start sammenfletning hurtigt:*

Sommetider kigger du på forskelle, og bestemmer dig for at sammenflette.  "Sammenflet denne fil" i menuen Mappe virker også hvis du kun sammenligner to filer. Et enkeltklik starter sammenfletningen og bruger filnavnet på den sidste inddatafil som standarduddatafilnavn. (Når dette bruges til at genstarte en sammenfletning, beholdes uddatafilnavnet.)

## Indstil genvejstaster

For øjeblikket understøtter kun KDE-versionen indstillelige genvejstaster (Menuen Opsætning->Indstil genveje...)

## Præprocessorkommandoer

KDiff3 understøtter to præprocessortilvalg.

*Præprocessorkommando:*

Når en fil læses, sendes den via denne eksterne kommando. Uddata fra denne kommando vises i stedet for den oprindelige fil. Du kan skrive din egen præprocessor som opfylder dine specielle behov. Brug dette til at fjerne forstyrrende dele af filen, eller for automatisk at korrigere indrykning, osv.

*Præprocessorkommando for linjematchning:*

Når en fil læses, sendes den via denne eksterne kommando. Hvis en præprocessorkommando (se ovenfor) også angives er udskriften fra præprocessoren input til kommandoen for linjematchning. Udskriften bruges kun under linjematchningsfasen af analysen. Du kan skrive din egen præprocessor som opfylder dine specielle behov. Hvert inddatalinje skal have en tilsvarende uddatalinje.

Idéen er at tillade brugeren større fleksibilitet mens diff-resultatet indstilles. Men dette kræver et eksternt program, og mange brugere ønsker ikke selv at skrive et sådant. Heldigvis er det meget ofte sådan at **sed** or **perl** vil kunne klare det.

For eksempel et enkelt tilfælde at teste: Betragt filen a.txt (6 linjer):

```
aa
ba
ca
da
ea
fa
```

Og filen b.txt (3 linjer):

```
cg
dg
eg
```

Uden en præprocessor ville følgende linjer placeres ud for hinanden:

```
aa - cg
ba - dg
ca - eg
da
ea
fa
```

Det er formodentlig ikke det der ønskes eftersom det første bogstav indeholder den interessante information. For at hjælpe matchalgoritmen med at ignorere det andet bogstav kan man bruge en linjematchende præprocessorkommando som erstatter 'g' med 'a':

```
sed 's/g/a/'
```

Med den kommando bliver resultatet af at matche:

```
aa
ba
ca - cg
da - dg
ea - eg
fa
```

Internt ser matchalgoritmen filerne efter den linjematchende præprocessor er kørt, men på skærmen er filen uforandret. (Den normale præprocessor ville også ændre data på skærmen.)

## Basal sed

Dette afsnit introducerer blot nogle meget grundlæggende funktioner i **sed**. For mere information se <info:sed> eller [http://www.gnu.org/software/sed/manual/html\\_mono/sed.html](http://www.gnu.org/software/sed/manual/html_mono/sed.html). En forkompileret version for Windows® eksisterer på <http://unxutils.sourceforge.net>. Bemærk at følgende eksempel antager at **sed** eksisterer i en mappe i miljøvariablen PATH. Hvis dette ikke er tilfældet, skal du angive fuldstændig absolut søgesti til kommandoen.

## Bemærk

Bemærk også at følgende eksempel bruger enkle citationstegn ('), hvilket ikke virker i Windows. I Windows skal du i stedet bruge dobbelte citationstegn (").

I denne sammenhæng bruges kun erstatningskommandoen i **sed**:

```
sed 's/REGUDTRYK/ERSTATNING/FLAG'
```

Inden du bruger en ny kommando inde i KDiff3, bør du først teste den i en terminal. Her er kommandoen **echo** nyttig. For eksempel:

```
echo abrakadabra | sed 's/a/o/'
-> obrakadabra
```

Dette eksempel viser en meget enkel sed-kommando som erstatter den første forekomst af "a" med "o". Hvis du vil erstatte alle forekomster behøver du flaget "g":

```
echo abrakadabra | sed 's/a/o/g'
-> obrokodobra
```

Symbolet "|" er en pipe-kommando som overfører uddata fra foregående kommando til inddata i efterfølgende kommando. Hvis du vil teste med en længere fil kan du bruge **cat** på Unix-lignende

systemer eller **type** på Windows-lignende systemer. **sed** udfører erstatningen for hver linje.

```
cat filnavn | sed flag
```

## Eksempel på brug af sed i KDiff3

### Ignorering af andre typer kommentarer

For øjeblikket forstår KDiff3 kun C/C++ kommentarer. Ved at bruge en linjematchende præprocessorkommando kan du også ignorere andre typer af kommentarer ved at konvertere dem til C/C++ kommentarer. For eksempel for at ignorere kommentarer som begynder med "#", skulle du ville konvertere dem til "//". Bemærk at du også skal aktivere tilvalget "Ignorer C/C++ kommentarer" for at få nogen virkning. En passende linjematchende præprocessorkommando ville være:

```
sed 's/#/\//'
```

Eftersom tegnet "/" har en særlig betydning i **sed**, er det nødvendigt at tilføje tegnet "\" inden hver "/" i erstatningsstrengen. Sommetider behøves "\" for at tilføje eller fjerne en særlig betydning for visse tegn. De enkle citationstegn (') inden og efter erstatningskommandoen er nu vigtige, eftersom skallen ellers ville forsøge at tolke visse specialtegn som '#', '\$' eller '\' inden de sendes til **sed**. *Bemærk at i Windows behøver du dobbelte citationstegn (") her. Windows erstatter andre tegn som '%', så du kan få brug for at eksperimentere noget.*

### Ikke versalfølsom Diff

Brug følgende linjematchende præprocessorkommando til at forvandle al inddata til store bogstaver:

```
sed 's/\(.*\)/\U\1/'
```

Her er ".\*" et regulært udtryk som matcher alle strenge, og i denne sammenhæng matcher alle tegn på linjen. Tegnet "\1" i erstatningsstrengen svarer til den matchede tekst mellem det første par "(" og ")". "\U" konverterer den indsatte tekst til store bogstaver.

### Ignorering af nøgleord for versionskontrol

CVS og andre versionshåndteringssystemer bruger flere nøgleord til at indsætte automatisk genererede strenge ([info:cvvs/Keyword substitution](http://info:cvvs/Keyword%20substitution)). Alle følger mønstret "\$NØGLEORD genereret tekst\$". Nu behøver vi en linjematchende præprocessorkommando som kun fjerner den genererede tekst:

```
sed 's/\$(Revision\|Author\|Log\|Header\|Date\).*\$/\$1\$/'
```

Strengen "|" skiller de mulige nøgleord ad. Du vil måske ændre listen ifølge dine behov. Tegnet "\" ud for "\$" behøves eftersom "\$" ellers matcher linjeslut.

Mens du eksperimenterer med **sed** kommer du måske til at forstå og endog at kunne lide disse regulære udtryk. De er nyttige fordi der er mange andre programmer der også understøtter lignende ting.

## Ignorer cifre

At ignorere tal er i virkeligheden et indbygget tilvalg, men som et andet eksempel, vises hvordan det ville se ud som en linjematchende præprocessorkommando.

```
sed 's/[0123456789.-]//g'
```

Alle tegn indenfor '[' og ']' matcher og vil blive erstattet af ingenting.

## Ignorering af visse søjler

Sommetider er teksten meget strengt formateret, og indeholder søjler som du altid vil ignorere, mens der er andre søjler du vil bevare for analyse. I følgende eksempel ignoreres de fem første søjler (tegn), de følgende ti søjler bevares, derefter ignoreres igen fem søjler og resten af linjen bevares.

```
sed 's/.....\(. . . . .\).....\(. *\)\1\2/'
```

Hvert punktum '.' svarer til et hvilket som helst enkelt tegn. Strengene "\1" og "\2" i erstatningsstrengen refererer til den matchende tekst indenfor det første og andre par af "(" og ")" som angiver teksten at bevare.

## Kombination af flere substitutioner

Sommetider vil du tilpasse flere erstatninger samtidigt. Så kan du bruge semikolon ';' for at skille dem fra hinanden. For eksempel:

```
echo abrakadabra | sed 's/a/o/g;s/\(. *\)\1/'  
-> OBROKODOBRO
```

## Brug af perl i stedet for sed

I stedet for **sed** måske du vil bruge noget andet som **perl**.

```
perl -p -e 's/REGUTTRYCK/ERSÆTTNING/FLAGGOR'
```

Men visse detaljer er anderledes i **perl**. Bemærk at hvor **sed** behøver "(" og ")" kræver **perl** det enklare "(" og ")" uden indledende '\'. Till eksempel:

```
sed 's/\(. *\)\1/'  
perl -p -e 's/(.*)\1/'
```

## Rækkefølge for præprocessor-udførelse

Data sendes gennem alle interne og eksterne præprocessorer i følgende rækkefølge:

- Normal præprocessor,
- Præprocessor for linjematching,
- Ignorer versaler (konvertér til store bogstaver),
- Detektion af C/C++ kommentarer,

- Ignorerer cifre,
- Ignorerer blanke tegn

Data efter den normale præprocessor vil blive bevaret til visning og indfletning. De andre operationer ændrer kun de data som den linjematchende diff-algoritme ser.

I de sjældne tilfælde hvor du bruger en normal præprocessor, bemærk at den linjematchende præprocessor ser uddata fra den normale præprocessor som inddata.

## Advarsel

Forbehandlingskommandoer er ofte meget nyttige, men som med alle tilvalg som ændrer teksten eller skjuler visse forskelle automatisk, kan du ved en fejl springe over visse forskelle og i værste fald ødelægge vigtige data.

Af denne grund, hvis en normal præprocessorkommando bruges under en sammenfletning, fortæller KDiff3 dig om det og spørger om det skal deaktiveres eller ej. Men du får ingen advarsel hvis en linjematchende præprocessorkommando er aktiv. Sammenfletningen sker ikke førend alle konflikter er løste. Hvis du deaktiverede "Vis blanke tegn" bliver også forskellene som blev fjernet med den linjematchende præprocessorkommando usynlige. Hvis knappen Gem forbliver inaktiv under en sammenfletning (på grund af tilbageværende konflikter), så sørg for at aktivere "Vis blanke tegn". Hvis du ikke vil sammenflette disse mindre vigtige forskelle manuelt kan du vælge "Vælg [A|B|C] for uløste konflikter med blanke tegn" i menuen "Sammenflet".

## Kapitel 3. Mappesammenligning og sammenfletning med KDiff3

### Indholdsfortegnelse

#### Introduktion til mappesammenligning og sammenfletning

#### Start mappesammenligning eller sammenfletning

##### Sammenlign eller sammenflet to mapper:

##### Sammenlign eller sammenflet tre mapper:

#### Katalogsammenfletning af synlig information

##### Navnesøjlen

##### Søjlerne A/B/C og farvesammensætninger

##### Handlingssøjlen

##### Statussøjlen

##### Statistiske søjler

##### Vælg listede filer

#### Udfør en mappesammenfletning

#### Tilvalg for at sammenligne og sammenflette mapper

#### Andre funktioner i mappesammenfletningsvinduet

##### Opdelt eller fuldskræmstilstand

##### Sammenlign og sammenflette en enkelt fil

##### Sammenlign og sammenflet filer med forskellige navne

## Introduktion til mappesammenligning og sammenfletning

Ofte skal programmører ændre mange filer i en mappe for at opnå deres formål. For at opnå dette lader KDiff3 dig også sammenligne og sammenflette hele mapper rekursivt!

Selvom sammenligning og sammenfletning af mapper synes at være ganske selvklart, er der flere detaljer som du bør kende til. Det vigtigste er naturligvis det faktum at mange filer nu kan påvirkes af hver handling. Hvis du ikke har sikkerhedskopier af originale data, kan det være meget svært eller til og med umuligt at komme tilbage til originaltilstanden. Så inden du påbegynder en sammenfletning, skal du sørge for at data er sikret, og at det er muligt at nulstille. Om du laver et arkiv, eller bruger et versionskontrollsystem er din egen beslutning, men til og med erfarne programmører og integratører behøver sommetider gammel kildekode. Bemærk også at også selvom jeg (forfatteren til KDiff3) forsøger at gøre mit bedste, kan jeg ikke garantere at der ikke er fejl. Ifølge GNU GPL er der INGEN GARANTI af nogen slags for dette program. Så hvor ydmyg, og husk altid:

*At fejle er menneskeligt, men for at virkelig lave rod i det behøves en maskine.*

Så dette er hvad programmet kan gøre for dig: KDiff3 ...

- ... læser og sammenligner to eller tre mapper rekursivt,
- ... håndterer symbolske link særskilt,
- ... lader dig bladre gennem filer med et dobbeltklik,
- ... foreslår en sammenfletningsmulighed for hvert objekt, som du kan ændre inden mappesammenfletningen startes,
- ... lader dig simulere sammenfletningen og giver en liste af handlingerne som ville ske, uden at virkelig gøre dem,
- ... lader dig udføre sammenfletningen, og lader dig bestemme hvornår manuel interaktion behøves,
- ... lader dig udføre valgt handling for alle punkter (tasten F7) eller markeret punkt (tasten F6),
- ... lader dig fortsætte sammenfletningen efter manuel interaktion med tasten F7,
- ... laver valgfrie sikkerhedskopier, med filendelsen ".orig".
- ...

## Start mappesammenligning eller sammenfletning

Dette ligner meget sammenfletning og sammenligning af en enkelt fil. Du skal kun angive mapper på kommandolinjen eller i dialogen for filåbning.

## Sammenlign eller sammenflet to mapper:

```
kdiff3 kat1 kat2
kdiff3 kat1 kat2 -o målkat
```

Hvis ingen målmappe angives, bruger KDiff3 *kat2*.

## Sammenlign eller sammenflet tre mapper:

```
kdiff3 kat1 kat2 kat3
kdiff3 kat1 kat2 kat3 -o målkat
```

Når tre mapper sammenflettes, bruges *kat1* som basen for sammenfletningen. Hvis ingen målmappe angives, bruger KDiff3 *kat3* som målmappe for sammenfletningen.

Bemærk at kun sammenligningen startes automatisk, ikke sammenfletningen. For det skal du først vælge et menupunkt eller tasten F7. (Mere information kommer senere.)

## Katalogsammenfletning af synlig information

Mens mapperne læses vises et meddelelsesfelt som informerer dig om forløbet. Hvis du afbryder mappesøgningen, vises kun filer som hidtil er sammenlignet.

Når mappegennem søgningen er færdig, viser KDiff3 et listefelt med tilbageværende resultater, ...

---

Name	A	B	C	Operation	Status
kdiff3				Merge	
doc				C	
kreplacements				Merge	
templates				Delete (if exists)	
test				B	
.qmake.internal.cache				B	
autoadvance.xpm				C	
common.h				C	
diff.cpp				Merge (manual)	In progress ...
diff.h				Merge (manual)	
diffwindow.cpp				C	
directorymergewindow.cpp				Merge (manual)	

---

... og detaljer om det markerede punkt til højre:

---



```
A (Base): /home/joachim/kdiff3_testdir/dir1
B: /home/joachim/kdiff3_testdir/dir2
C: /home/joachim/kdiff3_testdir/dir3
Dest: /home/joachim/kdiff3_testdir/dir4
```

Dir	Type	Size	Attr	Last Modification	Lin
A	File	23436	rw	2002-10-13 13:19:57	
B	File	24361	rw	2002-11-03 15:06:37	
C	File	24402	rw	2002-11-17 15:18:48	
Dest	File	23501	rw	2003-01-10 16:59:50	

---

## Navnesøjlen

Hver fil og mappe som blev fundet under søgningen vises her i et træ. Du kan vælge et punkt ved at klikke en gang på det med musen.

Mapperne er normalt sammentrukket. Du kan ekspandere og trække dem sammen ved at klikke på "+"/"-", ved at dobbeltklikke på punktet eller ved at bruge tasterne "venstrepil" og "højrepil". Menuen "Mappe" indeholder også to tilvalg "Træk alle undermapper sammen" og "Ekspander alle undermapper" som du kan bruge til at trække sammen eller ekspandere alle mapper på én gang.

Hvis du dobbeltklikker på et filpunkt, udføres filsammenligning og sammenligningsvinduet for filer vises.

Ikonen i navnesøjlen svarer til filtypen i den første mappe ("A"). Den kan være en af disse:

- Normal fil
- Normal mappe (mappeikon)
- Link til en fil (filikon med en link-pil)
- Link til en mappe (mappeikon med en link-pil)

Hvis filtypen er anderledes i de øvrige mapper, ses det i søjlerne A/B/C og i vinduet som viser detaljerne om det markerede punkt. Bemærk at i disse tilfælde kan ingen sammenfletningshandling vælges automatisk. Når sammenfletningen startes, informeres brugeren om denne slags problemer.

## Søjlerne A/B/C og farvesammensætninger

Som det ses i billedet ovenfor, bruges farverne rød, grøn, gul og sort i søjlerne A/B/C.

- Sort: Dette punkt eksisterer ikke i denne mappe.
- Grøn: Nyeste punkt.
- Gul: Ældre end grøn, nyere end rød.
- Rød: Ældst punkt.

Men for punkter som er identiske i sammenligningen, er farven også identisk selvom alderen ikke er det.

Mapper anses for at være ens hvis alle objekter de indeholder er ens. Så har de også samme farve. Alderen på en mappe spiller ingen rolle for dens farve.

Idéen til denne farvesammensætning fandt jeg i [dirtdiff](#). Farverne svarer til farverne for et blad, som er grønt i begyndelsen, derefter bliver gult og til sidst rødt når det er gammelt.

## Handlingssøjlen

Efter at have sammenlignet mapperne evaluerer KDiff3 også et forslag til sammenfletningshandling. Den vises i søjlen "Handling". Du kan ændre den ved at klikke på handlingen du vil ændre. En lille menu dukker op og lader dig vælge en handling for dette punkt. (Du kan også vælge den oftest brugte handling via tastaturet. Ctrl+1/2/3/4/Delete vælger A/B/C/Sammenflet/Slet hvis de er tilgængelige.) Denne handling udføres under sammenfletningen. Hvilke handlinger som er tilgængelige afhænger af punktet og sammenfletningstilstanden som bruges. Sammenfletningstilstanden er en af:

- Sammenfletning af tre mapper ("A" behandles som ældste basis for begge).
- Sammenfletning af to mapper.
- To-mappes synkroniseringstilstand (aktiveres med tilvalget "Synkronisér mapper").

Ved tremappers-sammenfletning er den foreslåede handling: Hvis for et objekt...

- ... alle tre mapper er ens: Kopiér fra C
- ... A og C er ens med B er det ikke: Kopiér fra B (eller hvis B ikke eksisterer, slet målet hvis det eksisterer)
- ... A og B er ens men C er det ikke: Kopiér fra C (eller hvis C ikke eksisterer, slet målet hvis det eksisterer)
- ... B og C er ens med A er det ikke: Kopiér fra C (eller hvis C ikke eksisterer, slet målet hvis det eksisterer)
- ... kun A eksisterer: Slet målet (hvis det eksisterer)
- ... kun B eksisterer: Kopiér fra B
- ... kun C eksisterer: Kopiér fra C
- ... A, B og C er ikke ens: Sammenflet
- A, B og C har ikke samme filtype (f.eks. A er en mappe, B er en fil): "Fejl: Konflikt i filtyper". Så længe sådanne punkter eksisterer, kan mappesammenfletningen ikke startes.

Ved tomappers sammenfletning er den foreslåede handling: Hvis for et objekt...

- ... begge mapper er ens: Kopiér fra B

- ...A eksisterer men ikke B: Kopiér fra A
- ... B eksisterer men ikke A: Kopiér fra B
- ... A og B eksisterer men er ikke ens: Sammenflet
- A og B har ikke samme filtype (f.eks. A er en mappe, B er en fil): "Fejl: Konflikt i filtyper". Så længe sådanne punkter eksisterer, kan mappesammenfletningen ikke startes.

Synkroniseringstilstand er kun aktiv hvis to mapper og ingen eksplicit målmappe angives, og hvis tilvalget "Synkronisér mapper" er aktivt. KDiff3 vælger så en standardhandling så begge mapper er ens bagefter. Hvis for et punkt ...

- ... begge mapper er ens: Ingenting gøres.
- ... A eksisterer, men ikke B: Kopiér A til B
- ... B eksisterer, men ikke A: Kopiér B til A
- ... A og B eksisterer, men er ikke ens: Sammenflet og opbevar resultatet i begge mapper. (For brugeren er det synlige filnavn for at gemme B, men derefter kopierer KDiff3 også B til A.)
- A og B har ikke samme filtype (f.eks. A er en mappe, B er en fil): "Fejl: Konflikt i filtyper". Så længe sådanne punkter eksisterer, kan mappesammenfletningen ikke startes.

Når to mapper sammenflettes og tilvalget "Kopiér nyere i stedet for at sammenflette" er markeret, kigger KDiff3 på datoen og foreslår at vælge den nyere fil. Hvis filerne ikke er ens men har samme dato, indeholder handlingen "Fejl: Dato er ens men filerne er det ikke." Så længe sådanne punkter eksisterer, kan mappesammenfletningen ikke startes.

## Statussøjlen

Under sammenfletningen behandles en fil af gangen. Statussøjlen viser "Færdig" for punkter hvor sammenfletningshandlingen er lykkedes, og en anden tekst hvis noget uventet indtraf. Når en sammenfletning er færdig, bør du udføre en sidste kontrol for at se at status for alle punkter er acceptabel.

## Statistiske søjler

Når filsammenligningstilstanden "Fuldstændig analyse" er aktiveret i valgmulighederne, viser KDiff3 ekstra søjler som indeholder antal uløste, løste, ikke blanke og blanke konflikter. (Søjlen løste vises kun når mapper sammenlignes eller sammenflettes.)

## Vælg listede filer

Flere tilvalg påvirker hvilke filer som listes her. Nogle er tilgængelige i indstillingsdialogen. Menuen Mappe indeholder punkterne:

- "Vis identiske filer": Filer som er detekteret som ens i alle inddatamapper.

- "Vis forskellige filer": Filer som findes i to eller flere mapper men ikke er ens.
- "Vis kun filer i A": Filer som kun findes i A, men ikke i B eller C.
- "Vis kun filer i B": Filer som kun findes i B, men ikke i A eller C.
- "Vis kun filer i C": Filer som kun findes i C, men ikke i A eller B.

Aktivér kun valgmulighederne "Vis" for de punkter du vil liste. Hvis du for eksempel kun vil liste alle punkter som enten findes i A eller i B men ikke i begge, skal du aktivere "Vis kun filer i A" og "Vis kun filer i B" og deaktivere alle andre ("Vis identiske filer", "Vis forskellige filer", "Vis kun filer i C"). Listen opdateres med det samme for at svare til ændringen.

Disse tilvalg gælder også for mapper med en undtagelse: At deaktivere "Vis forskellige filer" skjuler ikke hele mapper. Dette fungerer kun for filer inde i dem.

Bemærk at af disse er det kun tilvalget "Vis identiske filer" som er bestående. De øvrige aktiveres når KDiff3 startes.

## Udfør en mappesammenfletning

Du kan enten sammenflette det valgte punkt (fil eller mappe), eller alle punkter. Når du har lavet alle valg af handlinger (også i alle undermapper), kan du udføre sammenfletningen.

Vær klar over at hvis du ikke eksplicit angav en målmappe, bliver målet "C" i tre-mappetilstand, "B" i to-mappetilstand, og i synkroniseringstilstand er det "A" og/eller "B".

Hvis du også har angivet en målmappe, kontrollér at alle objekter som skal eksisterer i udskriften eksisterer i træet. Der er nogle valgmuligheder som får visse objekter til at blive udeladt fra mappesammenligningen og sammenfletningen. Kontrollér disse valgmuligheder for at undgå ubehagelige overraskelser:

- "Rekursive mapper": Hvis det er fra, er der ikke punkter i undermapper.
- "Mønster" eller "Undtagelsesmønster": Inkluder eller undtag punkter som matcher.
- "Undtag gemte filer"
- "Vis-tilvalg (Vis identiske/forskellige filer, kun filer i A/B/C)

Hvis du ændrer indstillingerne for at vise flere filer, skal du gøre en omsøgning via menuen "Mappe" -> "Skan igen". (Grunden til dette er at KDiff3 udelader sammenligning for filer ifølge kriterierne for at få hurtigere sammenligningshastighed.) Hvis du ændrede fil- og mappemønstre for at undtage filer, opdateres fillisten med det samme når indstillingsdialogen lukkes.

Bemærk at når du skriver til en helt ny mappe vil du oftest også kopiere de identiske filer. Aktivér "Vis identiske filer" i dette tilfælde. Hvis din målmappe er en af inddatamapperne, er dette ikke nødvendigt eftersom filerne allerede findes der.

Hvis du er tilfreds indtil videre, er resten enkelt.

For at sammenflette alle punkter: Vælg "Start eller fortsæt mappesammenfletning" i menuen "Mappe" eller tryk på F7 (som er standardgenvejstasten). For kun at sammenflette nuværende punkt: Vælg "Udfør handling for nuværende punkt" eller tryk på F6.

Hvis visse objekter med ugyldige filtyper stadigvæk eksisterer, på grund af filtyper med konflikter, vises et meddelelsesfelt og objektet udpeges, så du kan vælge en gyldig handling for objektet.

Hvis du sammenfletter alle punkter vises en dialog som giver dig valgmulighederne "Gør det", "Simulér det" og "Annullér".

- Vælg "Simulér det" hvis du vil se hvad der ville blive gjort uden virkelig at gøre det. En udførlig liste med alle handlinger vises.
- Vælg ellers "Gør det" for virkelig at udføre sammenfletningen.

Derefter udfører KDiff3 den angivne handling for alle punkter. Hvis manuel interaktion kræves (sammenfletning af enkelt fil), vises et sammenfletningsvindue ([se det store skærmaftryk](#)).

Når du er færdig med manuel indfletning af en fil, vælges igen "Start eller fortsæt mappesammenfletning" eller tryk på F7. Hvis du ikke har gemt endnu, beder en dialog dig om at gøre det. Derefter fortsætter KDiff3 til næste punkt.

Når KDiff3 støder på en fejl, meddeles det og udførlig statusinformation vises. Længst nede i listen er der nogen fejlmeddelelser som bør hjælpe dig til at forstå problemets grund. Når du fortsætter sammenfletningen (tasten F7), giver KDiff3 dig valget at forsøge igen eller springe over punktet som forårsagede problemet. Dette betyder at du kan vælge en anden handling, eller løse problemet på anden måde, inden du fortsætter.

Når sammenfletningen er færdig, informerer KDiff3 dig med et meddelelsesfelt.

Hvis visse punkter sammenflettedes individuelt før mappefletning bruges, husker KDiff3 det (mens sammenfletningssessionen er i gang), og sammenfletter dem ikke igen når sammenfletningen for alle punkter udføres. Selv når sammenfletningen springes over eller ingenting gemmes regnes disse punkter som færdige. Kun når sammenfletningshandlingen ændres, vil "Færdig"-status for punktet blive fjernet så det kan sammenflettes igen.

## Tilvalg for at sammenligne og sammenflette mapper

Indstilling af KDiff3 (menuen "Opsætning"->"Indstil KDiff3") har en side som hedder "Mappesammenfletning" med følgende tilvalg:

### *Rekursive mapper:*

Vælg om mapper skal gennemsøges rekursivt.

### *Mønster for filer:*

Kun filer som matcher et mønster her tilføjes i træet. Mere end et mønster kan angives ved at bruge semikolon ";" som skilletegn. Gyldige jokertegn: "\*" og "?". (f.eks. "\*.cpp;\*.h"). Standardværdien er "\*". Dette mønster bruges ikke for mapper.

#### *Anti-mønster for filer:*

Filer som matcher et mønster undtages fra træet. Mere end et mønster kan angives ved at bruge semikolon ";" som skilletegn. Gyldige jokertegn: '\*' og '?'. Standardværdien er "\*.orig;\*.o;\*.obj".

#### *Mappeundtagelsesmønster for filer:*

Mapper som matcher et mønster undtages fra træet. Mere end et mønster kan angives ved at bruge semikolon ";" som skilletegn. Gyldige jokertegn: '\*' og '?'. Standardværdien er "CVS;deps;.svn".

#### *Brug .cvsignore:*

Ignorerer filer og mapper som også ville blive ignoreret af CVS. Mange automatisk genererede filer ignoreres af CVS. Den store fordel er at dette kan være mappespecifikt via en lokal ".cvsignore" fil. (Se [info/cvs/cvsignore](http://info/cvs/cvsignore).)

#### *Find efter skjulte filer og mapper:*

For visse filsystemer har filer egenskaben "Skjult". For andre systemer skjules et filnavn som begynder med et punktum ("."). Dette lader dig bestemme om disse filer skal indgå i træet eller ej. Standardværdien er til.

#### *Følg fillink:*

For link til filer: Hvis deaktiveret, sammenlignes de symbolske link. Hvis aktiveret, sammenlignes filerne bagved linkene. Normalværdien er fra.

#### *Følg mappelink:*

For link til mapper: Hvis deaktiveret, sammenlignes symbolske link. Hvis aktiveret behandles linket som et mappe og gennemses rekursivt. (Bemærk at programmet ikke kontrollerer om linket er "rekursivt". En mappe som indeholder et link til samme mappe vil forårsage en uendelig løkke, og efter en vis tid når stakken bliver fuld eller hukommelsen løber ud, bryder programmet sammen.) Standardværdien er fra.

#### *Versaltilstandsfølsom filnavnesammenligning:*

Standardværdi er falsk på Windows, og sand for andre operativsystemer.

#### *Filsammenligningstilstand:*

##### *Binær sammenligning:*

Dette er standardsammenligningstilstanden.

##### *Fuld analyse:*

Udfør en fuld analyse for hver fil og vis de statistiske informationssøjler. (Antal løste, uløste, ikke blanke og blanke konflikter.) Den fulde analyse er langsommere end en simpel binær analyse, og meget langsommere når den bruges på filer der ikke indeholder tekst. (Angiv de passende fil-antimønstre.)

### *Stol på ændringsdato:*

Hvis du sammenligner store mapper via et langsomt netværk, kan det gå hurtigere kun at sammenligne ændringsdato og fillængde. Men hastighedsforbedringen kommer med prisen af en lille usikkerhed. Brug dette med forsigtighed. Normalværdien er fra.

### *Stol på størrelsen:*

Ligesom at stole på ændringsdatoen. Ingen egentlig sammenligning foregår. To filer betragtes som ens hvis deres filstørrelser er ens. Dette er nyttigt når filkopieringsoperationen ikke bevarer ændringsdatoen. Brug dette med forsigtighed. Normalværdien er fra.

### *Synkronisér mapper:*

Aktiverer "synkroniseringstilstand" når to mapper sammenlignes og ingen eksplicit målmappe angives. I denne tilstand vælges de foreslåede handlinger så begge kildemapperne er ens bagefter. Sammenfletningsresultatet skrives også til begge mapper. Normalværdien er fra.

### *Kopier nyere i stedet for at sammenflette:*

I stedet for at sammenflette kopieres den foreslåede handling den nyere kilden hvis der er sket om ændringer. (Anses for at være usikkert, eftersom det betyder at du ved at den anden fil ikke også er redigeret. Tjek for at være sikker i hvert enkelt tilfælde.) Normalværdien er fra.

### *Sikkerhedskopier filer:*

Hvis en fil eller hel mappe erstattes med en anden eller slettes, så ændres originalversionens navn med tilføjelse af filendelsen ".orig". Hvis en gammel sikkerhedskopi med filendelsen ".orig" allerede eksisterer slettes den uden sikkerhedskopiering. Dette gælder også normal sammenfletning af enkelte filer, ikke kun sammenfletningstilstand for mapper. Standardværdien er til.

## **Andre funktioner i mappesammenfletningsvinduet**

### **Opdelt eller fuldskræmstilstand**

Sædvanligvis forbliver listevinduet for mappesammenfletning synligt mens en enkelt fil sammenlignes eller sammenflettes. Du kan flytte linjen som opdeler fillisten fra vinduerne til tekstsammenligning med musen. Hvis du ikke vil gøre dette, kan du deaktivere "Opdelt skærmvisning" i menuen "Mappe". Derefter kan du bruge "Skift visning" i menuen "Mappe" til at skifte mellem fillisten og vinduerne til tekstsammenligning, som så optager hele vinduet.

### **Sammenlign og sammenflette en enkelt fil**

Du foretrækker formodentlig et almindeligt dobbeltklik på musen for at sammenligne en fil. Ikke desto mindre er der også en indgang i menuen "Mappe". Du kan også direkte sammenflette en enkelt fil, uden at starte mappesammenfletning via "Sammenflet markerede filer" i menuen "Mappe". Når resultatet gemmes, sættes status til færdig, og filen sammenflettes ikke igen hvis en mappesammenfletning startes.

Men observér at statusinformationen går tabt når du kører en mappegennem søgning igen: "Mappe"-menuen "Skan igen".

## Sammenlign og sammenflet filer med forskellige navne

Sommetider behøver du at sammenligne eller sammenflette filer med forskellige navne (f.eks. nuværende fil og sikkerhedskopi i samme mappe).

Markér den nøjagtige fil ved at klikke på ikonen i søjlen A, B eller C. Filen som først markeres på den måde markeres med "A", den anden og tredje med "B" og "C" uafhængig af hvilken søjle de findes i. Kun op til tre filer kan markeres på denne måde.

Fortsæt ved at vælge "Sammenlign eksplicit markerede filer" eller "Sammenflet eksplicit markerede filer" fra menuen "Mappe". Af bekvemmelighedsgrunder findes også menuvalgmulighederne som en sammenhængsafhængig menu som vises når du klikker på den senest markerede fil.

Sammenligningen eller sammenfletningen af en fil sker i samme vindue. Hvis denne metode bruges for mapper åbnes et nyt vindue.

## Kapitel 4. Diverse emner

### Indholdsfortegnelse

Netværksgennemsegtighed via KIO

I/O-slaver

Hvordan man skriver URL'er

Muligheder med I/O-slaver

Brug KDiff3 som en Kpart

## Netværksgennemsegtighed via KIO

### I/O-slaver

KDE understøtter netværkstransparens via I/O-slaver. KDiff3 bruger dem til at indlæse datafiler og gennem søge mapper. Det betyder at du kan angive filer og mapper på lokal- og fjern-ressourcer via URL'er.

Eksempel:

```
kdiff3 test.cpp ftp://ftp.langtbortistan.org/test.cpp  
kdiff3 tar:/home/hakker/arkiv.tar.gz/kat ./kat
```

Den første linje sammenligner en lokal fil med en fil på en FTP-server. Den anden linje sammenligner en mappe i et komprimerat arkiv med en lokal mappe.

Andre I/O-slaver som er interessante er:

- Filer fra WWW (http:),



- Filer fra FTP (ftp:),
- Krypteret filoverførsel (fish:, sftp:),
- Ressourcer fra Windows (smb:),
- Lokale filer (file:),

Andre ting som er mulige, men formodentlig mindre nyttige, er:

- Manualsider (man:),
- Infosider (info:),

## Hvordan man skriver URL'er

En URL har en anderledes syntaks sammenlignet med søgestier til lokale filer og mapper. Visse ting skal der tages hensyn til:

- En søgesti kan være relativ, og kan indeholde "." eller "..". Dette er ikke muligt for URL'er, som altid er absolutte.
- Specialtegn skal skrives med særlige "escape". ("#" -> "%23", mellemrum bliver til "%20", osv.) For eksempel ville en fil med navnet "/#foo#" have URL "file:/%23foo%23".
- Når URL'er ikke virker som ventet, så forsøg at åbne dem i Konqueror først.

## Muligheder med I/O-slaver

Netværkstransparens har en bagdel: Ikke alle ressourcer har samme muligheder.

Sommetider skyldes det serverens filsystem, sommetider protokollen. Her er en kort liste med begrænsninger:

- Sommetider er der ikke støtte for link.
- Eller der er ingen måde at skelne mellem om et link peger på en fil eller mappe, der antages altid en fil (ftp:, sftp:).
- Kan ikke altid afgøre filstørrelsen.
- Begrænset støtte for rettigheder.
- Ingen mulighed at ændre rettigheder eller ændringstid, så rettigheder eller tiden for en kopi adskiller sig fra originalen. (Se tilvalget "Stol på størrelse".) (At ændre af tilladelser eller ændringstidspunkt er kun muligt for lokale filer.)

## Brug KDiff3 som en Kpart

KDiff3 er en Kpart. For øjeblikket implementeres grænsefladen KParts::ReadOnlyPart.

Hovedanvendelsen er til forskelsvisning i KDevelop. KDevelop starter altid den interne forskelsvisning først. For at bruge KDiff3, klik med højre museknap i forskelsvisningens vindue og vælg "Vis i KDiff3-part" i den sammenhængsafhængige menuen.

KDiff3 kræver normalt to fuldstændige filer som inddata. Når det bruges som en part, antager KDiff3 at inddatafilen er en programrettelsesfil i forenet format. KDiff3 henter derefter originalfilernes navn i programrettelsesfilen. I det mindste en af de to filer skal være tilgængelig. KDiff3 starter så kommandoen **patch** for at genoprette den anden fil.

Du kan vælge en programrettelsesfil i Konqueror og vælge "Forhåndsvis i"- "KDiff3-part" i den sammenhængsafhængige menu. Vær klar over at dette ikke virker hvis ingen af originalfilerne er tilgængelige, og er ikke tilforladeligt hvis originalfilen eller filerne er ændret siden programrettelsesfilen blev oprettet.

Når det kører som en Kpart sørger KDiff3 kun for sammenligning mellem to filer, en meget lille værktøjslinje og menu. Sammenfletning eller mappesammenligning understøttes ikke.

## Kapitel 5. Spørgsmål og svar

Dette dokument er muligvis blevet opdateret siden din installation. Du kan finde den nyeste udgave på <http://www.klid.dk/kde/da/extragear-utils/>.

- 5.1. Hvorfor kaldes det KDiff3?
- 5.2. Hvorfor udgives det under GPL?
- 5.3. Visse knapper og funktioner mangler. Hvad er galt?
- 5.4. Ofte vises linjer som ligner men ikke er identiske med hinanden, men ikke altid. Hvorfor?
- 5.5. Hvorfor skal alle konflikter være løste inden sammenfletningsresultatet kan gemmes?
- 5.6. Hvordan kan jeg synkronisere sammenligningsvisningen og sammenfletningsvisningen så alle visninger viser samme tekstposition?
- 5.7. Hvorfor har editoren i resultatvinduet for sammenfletning ikke en "fortryde"-funktion?
- 5.8. Når jeg fjernede en del tekst, vistes pludselig "<Ingen kildelinje>" og dette kan ikke slettes. Hvad betyder det og hvordan kan man fjerne det?
- 5.9. Hvorfor understøtter KDiff3 ikke syntaksfremhævning?
- 5.10. Kan jeg bruge KDiff3 til at sammenligne filer fra OpenOffice.Org, Word, Excel, PDF, og så videre?
- 5.11. Hvorfor er mappetilvalget "List kun forskelle" blevet fjernet?
- 5.12. Hvordan kan man lave en stor markering i sammenligningsvinduet når det tager så lang tid at rulle teksten?
- 5.13. Der er en stor mængde information her, men dit spørgsmål er alligevel ikke besvaret?

### 5.1. Hvorfor kaldes det KDiff3?

Værktøjer som hedder "KDiff" og "KDiff2" (som nu kaldes Kompare) fandtes allerede. Desuden skal KDiff3 antyde at programmet kan sammenflette ligesom værktøjet "diff3" fra samlingen med diff-værktøjer.

### 5.2. Hvorfor udgives det under GPL?

Jeg har brugt GPL-programmer i meget lang tid nu, og lært mig meget ved at kigge på en hel del af kildekoden. Altså er dette min "tak" til alle programmører som også gjorde eller kommer til at gøre det samme.

**5.3.** Visse knapper og funktioner mangler. Hvad er galt?

Du kompilerede fra kildekode, men angav formodentlig ikke rigtigt KDE-præfiks med 'configure'. Som standard vil configure installere i /usr/local, men så kan KDE ikke finde ressourcefilerne for brugergrænsefladen (dvs. kdiff3ui.rc). README-filen indeholder mere information om rigtig præfiks.

**5.4.** Ofte vises linjer som ligner men ikke er identiske med hinanden, men ikke altid. Hvorfor?

Linjer hvor kun antal blanke tegn er forskellige behandles først som "ens", mens kun et andet slags blankt tegn gør at linjerne er "forskellige". Hvis lignende linjer er ved siden af hinanden, er dette i virkeligheden et tilfælde men det er heldigvis ofte noget der sker. Se også manualen [Diff Help](#).

**5.5.** Hvorfor skal alle konflikter være løste inden sammenfletningsresultatet kan gemmes?

For hver ens eller forskelligt afsnit husker editoren i vinduet med sammenfletningsresultatet hvor det begynder og slutter. Det er nødvendigt eftersom konflikter kan løses op manuelt ved helt enkelt at vælge kildeknappen (A, B eller C). Informationen går tabt når filen gemmes som tekst, og det er for besværligt at oprette et specielt filformat som understøtter at gemme og genoprette al nødvendig information.

**5.6.** Hvordan kan jeg synkronisere sammenligningsvisningen og sammenfletningsvisningen så alle visninger viser samme tekstposition?

Klik på sammenfatningssøjlen til venstre for teksten. ([Se også her.](#))

**5.7.** Hvorfor har editoren i resultatvinduet for sammenfletning ikke en "fortryde"-funktion?

Hidtil har det været for besværligt. Du kan altid genoprette en version fra en kilde (A, B eller C) ved at klikke på den tilsvarende knap. For større redigering, anbefales brug af en anden editor alligevel.

**5.8.** Når jeg fjernede en del tekst, vistes pludselig "<Ingen kildelinje>" og dette kan ikke slettes. Hvad betyder det og hvordan kan man fjerne det?

For hvert afsnit der er ligedan eller anderledes husker editoren i vinduet med sammenfletningsresultatet hvor det begynder og slutter. "<Ingen kildelinje>" betyder at der ikke er noget tilbage i et afsnit, ikke engang et nylinjetegn. Dette kan indtræffe enten ved automatisk sammenfletning eller efter redigering. Det er intet problem, eftersom denne information ikke eksisterer i den gemte fil. Hvis du vil have originalkilden igen, markeres kilden blot (klikke på sammenfatningssøjlen til venstre) og klik derefter på kildeknappen med indholdet som ønskes (A, B eller C).

**5.9.** Hvorfor understøtter KDiff3 ikke syntaksfremhævning?

KDiff3 bruger allerede mange farver til fremhævning af sammenligninger. Yderligere fremhævning ville være forvirrende. Burg en anden editor til dette.

**5.10.** Kan jeg bruge KDiff3 til at sammenligne filer fra OpenOffice.Org, Word, Excel, PDF, og så videre?

Selvom KDiff3 kan analysere alle slags filer, vil resultatet formodentlig ikke være særligt tilfredsstillende for dig.

KDiff3 blev lavet til at sammenligne rene tekstfiler. OpenOffice, Word, Excel, og så videre, opbevarer meget mere information i filerne (om skrifttype, billeder, sider, farver, osv.), som KDiff3 ikke kender til. Altså viser KDiff3 dig indholdet i filen tolket som ren tekst, men dette kan være ulæseligt eller i det mindste se meget mærkeligt ud.

Eftersom de fleste programmer nu om dage opbevarer deres indhold i XML-format, kan du måske læse det som ren tekst. Hvis ændringen kun var lille, kan KDiff3 måske stadigvæk hjælpe dig.

Den bedste løsning hvis du kun vil sammenligne teksten (uden indlejrede objekter såsom billeder) er at bruge "Markér alt" og "Kopiér" i programmet for at kopiere den interessante tekst til klippebordet og derefter indsætte teksten i et af sammenligningsvinduerne i KDiff3. (Se også [Markér](#), [kopiér](#) og [indsæt](#).)

**5.11.** Hvorfor er mappetilvalget "List kun forskelle" blevet fjernet?

Der er nu flere forskellige "[Vis](#)"-tilvalg i mappemenuen. At deaktivere "Vis identiske filer" afstedkommer hvad aktivering af "List kun forskelle" plejede at gøre.

**5.12.** Hvordan kan man lave en stor markering i sammenligningsvinduet når det tager så lang tid at rulle teksten?

Start markeringen som sædvanligt (klik og hold venstre museknap nede). Brug derefter navigationstasterne (f.eks. Page Up, Page Down) mens venstre museknap holdes nede. (Se også [Markér](#), [kopiér](#) og [indsæt](#).)

**5.13.** Der er en stor mængde information her, men dit spørgsmål er alligevel ikke besvaret?

Send gerne dit spørgsmål til mig. Jeg sætter pris på alle kommentarer.

## Kapitel 6. Medvirkende og licens

KDiff3: Værktøj til sammenligning og sammenfletning af filer og mapper

Program ophavsret 2002-2006 Joachim Eibl <[joachim.eibl\\_at\\_gmx.de](mailto:joachim.eibl_at_gmx.de)>

Flere fede idéer og fejlrapporter kom fra kolleger og mange personer ude på www. Tak!

Dokumentation ophavsret (c) 2002-2006 Joachim Eibl <[joachim.eibl\\_at\\_gmx.de](mailto:joachim.eibl_at_gmx.de)>

Dansk oversættelse Erik Kjær Pedersen <[erik@binghamton.edu](mailto:erik@binghamton.edu)>

Dokumentation er udgivet under betingelserne i [GNU Free Documentation License](#).

Dette program er udgivet under betingelserne i [GNU General Public License](#).

# Appendiks A. Installation

## Indholdsfortegnelse

[Hvordan får man fat på KDiff3](#)

[Krav](#)

[Kompilering og installation](#)

## Hvordan får man fat på KDiff3

Du kan hente seneste version af KDiff3 fra hjemmesiden <http://kdiff3.sourceforge.net>.

KDiff3 er også tilgængelig for andre platforme. Se hjemmesiden for detaljer.

## Krav

For at bruge alle funktioner i KDiff3 med godt resultat har du brug for KDE 3.1 eller nyere.

For information om hvordan KDiff3 kan køres på andre platforme uden KDE, se [hjemmesiden](#).

Du finder en liste med ændringer på <http://kdiff3.sourceforge.net/ChangeLog> eller i filen "ChangeLog" i kildekodepakken.

## Kompilering og installation

For at kompilere og installere KDiff3 på et system med KDE, skriv følgende i basismappen for distributionen af KDiff3:

```
% ./configure --prefix=kde-mappe
% make
% make install
```

*kde-mappe* angiver mappen som indeholder KDE på dit system. Hvis du ikke er sikker, læs filen README for detaljer.

Hvis du ikke bruger KDE, så brug ikke **configure** men følg instruktionerne for systemer som kun bruger Qt i filen README.

Eftersom KDiff3 bruger **autoconf** og **automake** skulle du ikke have problemer med at kompilere det. Skulle du støde på problemer, så rapportér dem gerne til KDE's e-mail-liste.